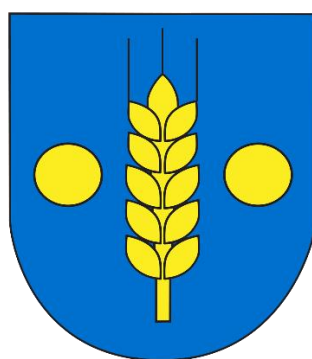


Vastu võetud
Rakvere Vallavolikogu
23.01.2019
määrusega nr 39



RAKVERE VALLA ARENGUKAVA 2019-2035

SISUKORD

Sissejuhatus	4
1. Üldiseloomustus.....	5
1.1. Asend	5
1.2. Rahvastik.....	6
2. Rakvere valla arengustrateegia	8
2.1. Väärtused	8
2.2. Visioon.....	8
3. Valdcondlikud eesmärgid ja tegevused.....	9
3.1. Kogukonnad.....	9
3.2. Haridus.....	10
3.3. Noorsootöö.....	12
3.4. Kultuur.....	14
3.4.1. Kultuuritegevus	14
3.4.2. Huvitegevus.....	15
3.4.3. Valla raamatukogud.....	16
3.5. Sport ja tervisedendus.....	17
3.6. Turvalisus	19
3.7. Sotsiaalhoolekanne	20
3.8. Tehniline taristu	21
3.8.1. Veevarustus ja kanalisatsioon	21
3.8.2. Sademevesi.....	23
3.8.3. Soojamajandus.....	24
3.9. Teed, tänavad, tänavavalgustus.....	25
3.10. Keskkond	27
3.10.1. Maavarad.....	27
3.10.2. Keskkonnakaitse.....	29
3.10.3. Jäätmekäitlus	30
3.10.4. Haljastus.....	31
3.10.5. Tõrma kalmistu.....	32
3.10.6. Looduskaitse.....	33
3.11. Ettevõtetus, arendus- ja planeerimistegevus.....	34

3.11.1. Ettevõtlus	34
3.11.2. Arendus- ja planeerimistegevus	34
3.12. Elamuhoidus.....	36
3.13. Majandusüksus.....	37
3.14. IT-arendus	38
4. Valla juhtimine ja arengukava seire.....	40
4.1. Juhtimine.....	40
4.2. Arengukava rakendamine ja seire	40
5. Lisad.....	41
Lisa 1 – Investeeringute kava	41
Lisa 2 – Rakvere valla sotsiaalmajanduslik ülevaade.....	41
Lisa 3 - Rakvere valla elanike küsitlus.....	41

Joonised

Joonis 1: Rakvere valla asend Eesti ja Lääne-Viru maakonna kaartidel	6
Joonis 2: Rakvere valla rahvastikupüramiid, 01.01.2019, rahvastikuregister.....	7
Joonis 3: Rändesaldod.....	7
Joonis 4: Põlevkivi varude paiknemine	28
Joonis 5: Fosforiidi varude paiknemine	28

Tabelid

Tabel 1: Elanike arv 1. jaanuari seisuga.....	6
Tabel 2: Mittetulundusühingute arv Rakvere vallas, jaanuar 2019	9
Tabel 3: Õpilaste arvud Rakvere valla haridusasutustes seisuga 10.01.2019	10

SISSEJUHATUS

Arengukava on vallale vajalik, et fikseerida sotsiaalmajanduslik hetkeseis, olla teadlik olemasolevatest vajadustest, võimalustest ja ohtudest ning panna paika pikemaajalised arengusuunad ja eesmärgid. Arengukava on aluseks valla eelarve koostamisele ja investeringute planeerimisele.

Arengukava aastateks 2019-2035 kirjeldab Rakvere valla arengueeldusi ja visiooni ning neist lähtuvaid arengueesmärke kiirelt uuenevas keskkonnas, kus toimuvad globaliseerumisega kaasnevad muutused nii elustiilis kui sotsiaalsetes, majanduslikes ja poliitilistes suhetes.

Arengukavas leiavad käsitlemist kõik vallaelu olulisemad valdkonnad. Vastavalt kohaliku omavalitsuse korralduse seadusele esitatakse arengukavas vähemalt:

- 1) majandusliku, sotsiaalse ja kultuurilise keskkonna ning looduskeskkonna ja rahvastiku tervise arengu pikaajalised suundumused ja vajadused;
- 2) probleemide ja võimaluste hetkeolukorra analüüs tegevusvaldkondade lõikes;
- 3) tegevusvaldkondade strateegilised eesmärgid koos taotletava mõjuga arengukava perioodi lõpuni;
- 4) strateegiliste eesmärkide täitmiseks vajalikud tegevused arengukava perioodi lõpuni.

Valla arengukava koostamine on algatatud 21.03.2018 Rakvere Vallavolikogu määrusega nr 33. Arengukava projekt esitati avalikule arutelule ja korrigeeriti vastavalt arutelul esitatud ettepanekutele. Arengukava kinnitati Rakvere Vallavolikogu 23.01.2019 määrusega nr 39.

Arengukava koostamisel lähtuti 2018. aasta aprillis-mais elanikkonna hulgas läbi viidud ankeetküsitlusest (vt lisa 3), ettepanekutest ning valdkondlikest ja septembris-oktoobris läbiviidud piirkondlikest mõttetalgutest. Arengukava lähtematerjalide tutvustus toimus piirkondlikel aruteludel septembris-oktoobris 2018. Taustamaterjalina on kasutatud Sõmeru ja endise Rakvere valla arengukavasid, samuti teisi asjakohaseid arengukavasid ja statistilisi andmeid.

Valla arengukava on ajas muutuv dokument ning seetõttu vaadatakse selle täitmine Rakvere vallavalitsuse ja vallavolikogu poolt igal aastal üle ning vajadusel viiakse sisse täiendused.

Arengukava koostamise juures täname kõiki, kes osalesid aktiivselt küsimustikele vastates või töörühmade tegevuses.

Suur tänu kõigile, kes jõu ja nõuga aitasid kaasa töö valmimisele!

Peep Vassiljev
Vallavolikogu esimees

Maido Nõlvak
Vallavanem

1. ÜLDISELOOMUSTUS

Rakvere vald on Eesti kontekstis hästi arenenud kohalik omavalitsus Rakvere ja Kunda linnade mõjupiirkonnas. Valda iseloomustavad suhteliselt noor ja stabiilne elanikkond ning aktiivne ettevõtluse areng, kus on vajaliku tehnilise taristuga tugev tööstuspiirkond ning toimiv põllu- ja metsamajandus. Rakvere vald on rikas ka kultuuripärandi poolest.

Vabariigi Valitsuse 29.12.2016 määrusega nr 170 „Rakvere valla ja Sõmeru valla osas haldusterritoriaalse korralduse ja Vabariigi Valitsuse 3. aprilli 1995. a määruse nr 159 „Eesti territooriumi haldusüksuste nimistu kinnitamine” muutmine kohaselt moodustus Rakvere valla ja Sõmeru valla ühinemise teel haldusüksus nimega Rakvere vald. Haldusterritoriaalse korralduse muudatus jõustus Rakvere Vallavolikogu valimistulemuste väljakuulutamise päeval, s.o 21.10.2017.

Hea asukoht ja kvalifitseeritud tööjõu olemasolu on meelitanud ettevõtjaid investeerima nii tootmisse kui teenindusse, mis on taganud toimetuleku ka majanduslanguse ajal. Peamised tegevusalad on põllumajandus, ehitus, metallide töötlemine ja puidutööstus. Tähtsamad eksporditüübid on puit, turvas, metallitooted, lihatooted, ehitusmaterjal ja õmblustooted. Taastumas on huvi investeerimiseks elamumajandusse.

Rakvere vald on sotsiaalselt turvaline ja atraktiivne elukeskkond, kus on mitmekülgsed võimalused vaba aja veetmiseks ja erinevate spordialadega tegelemiseks. Rakvere valla kolmes põhikoolis, ühes algkoolis ja kolmes lasteaias antakse heatasemelist haridust. Valla kaheksa noorte- ja külakeskust koondavad enda ümber palju erinevas vanuses inimesi. Sõmerul, Ubjas, Lasilas, Lepnal ja Arknal tegutsevad päevakeskused. Uhtna hooldekodus saavad eakad ja puudega inimesed kaasaegse ning sõbraliku ööpäevaringse teeninduse osaliseks. Vallas käib tihe kultuuri- ja seltsielu, mis on koondunud peamiselt Sõmeru klubi ning Uhtna kooli ja raamatukogu ümber.

Igal aastal tunnustatakse tublisid õpilasi ja õpetajaid ning vallaelu edendajaid. Erilise austusavaldusena antakse teenekatele inimestele üle valla aumärgid. Valda sündinud lastele kingitakse nimelised hõbelusikad. Sõmeru klubi eestvedamisel korraldatakse näitusi, kontserte ja tantsuõhtuid. Koostöös aktiivsete kogukondadega tähistatakse rahvakalendri tähtpäevi.

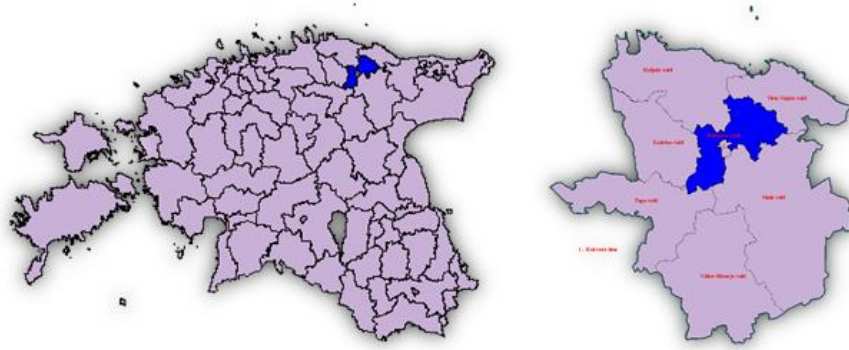
2010. aastal valminud omapärase arhitektuurse lahendusega Sõmeru keskusehoones on ruumid Sõmeru raamatukogule, päevakeskusele, klubile, vallavolikogule ja vallavalitsusele. Keskusehoone naabruses asuvas Sõmeru tervisekeskuses töötavad hinnatud perearstid ja hambaarstid.

Vaatamata üldisele heale olukorrale on siiski lahendamist vajavaid probleeme, mis tulevad selgelt esile ka Rakvere valla elanike seas läbi viidud küsitlusest.

1.1. Asend

Rakvere vald asub Põhja-Eestis, Lääne-Viru maakonnas (vt joonis1). Piirinaabriteks on Viru-Nigula, Haljala, Kadrina, Tapa ja Vinni vald ning Rakvere linn. Valla pindala on 294,7 km².

Valla keskusest Sõmerult on Rakvere kesklinna ligikaudu 5 km. Sõmerult Tallinna 98 km, Tartusse 132 km ja Narva 114 km. Valda läbivad Tallinn-Narva ja Rakvere-Kunda raudtee. Lähimad sadamad asuvad Kundas (24 km) ja Tallinnas (98 km).



Joonis 1: Rakvere valla asend Eesti ja Lääne-Viru maakonna kaartidel

Tulenevalt Rakvere valla territooriumist ning kogukondade paiknemisest on valla 4 alevikku ja 47 küla jaotatud informatsiooni jagamise ja koostöö parendamise eesmärgil tinglikult 8-ks kandidiks ehk kogukondlikuks piirkonnaks:

- Arkna kant – Arkna, Papiaru, Roodevälja ja Aluvere küla (274 elanikku);
- Lasila kant – Lasila, Karunga, Järni, Levala ja Karitsa küla (421 elanikku);
- Lepna kant – Lepna alevik ning Tobia, Taaravainu, Kõrgemäe, Eesküla, Mädapea ja Tõrma küla (926 elanikku);
- Sõmeru kant – Sõmeru ja Näpi alevik ning Ussimäe ja Koovälja küla (1888 elanikku);
- Ubja kant – Ubja, Katela, Andja, Aresi, Toomla, Sooaluse ja Nurme küla (364 elanikku);
- Uhtna kant – Uhtna alevik ning Kohala, Kohala-Eesküla, Varudi-Altküla, Varudi-Vanaküla, Sämi, Sämi-Tagaküla, Jäätma, Muru, Rahkla ja Võhma küla (731 elanikku);
- Vaeküla kant – Vaeküla, Rägavere, Raudvere, Katku, Raudlepa ja Kaarli küla (327 elanikku);
- Veltsi kant – Veltsi, Kloodi, Karivärava, Paatna, Kullaaru, Tõrremäe ja Päide küla (646 elanikku).

Kandid aitavad läbi viia ka avalike teabepäevi ja kogukonna üritusi.

1.2. Rahvastik

Statistikaameti koostatud klasteranalüüsi „Rahvastikuprognosis kohaliku omavalitsusüksuste rühmades“¹ järgi asub Rakvere vald suhteliselt stabiilse rahvastikuga grupis, mis tähendab, et tegemist on enam-vähem tüüpiliste küladega. Erisus samalaadsete küladega seisneb paiknemises maakonnakeskuse läheduses.

Rahvaarvu struktuur on Eesti keskmisest pisut parem ja rahvastik ka keskmisest veidi noorem ning rahvaarvu muutus kuni 2030. aastani on minimaalne, piirdudes kokku 3-4 %-lise vähenemisega.

Rakvere vallas oli seisuga 1. jaanuar 2019 elanikke 5624, kellest 2815 olid mehed ja 2809 naised.

Tabel 1: Elanike arv 1. jaanuari seisuga

	2010	2011	2012	2013	2014	2015	2016	2017	2018	2019
Rakvere vald	6018	5939	5838	5761	5647	5576	5548	5583	5565	5624
sh endine Rakvere vald	2228	2222	2170	2146	2108	2084	2088	2106		
sh endine Sõmeru vald	3790	3717	3668	3615	3539	3492	3460	3477		

Allikas: Rahvastikuregister

Seoses rahvastikuregistri seaduse muudatusega kaotasid enne seaduse jõustumist ruumi omaniku nõudmisel isiku elukoha muudetud andmed, mis on rahvastikuregistri aktuaalsete andmete hulgas

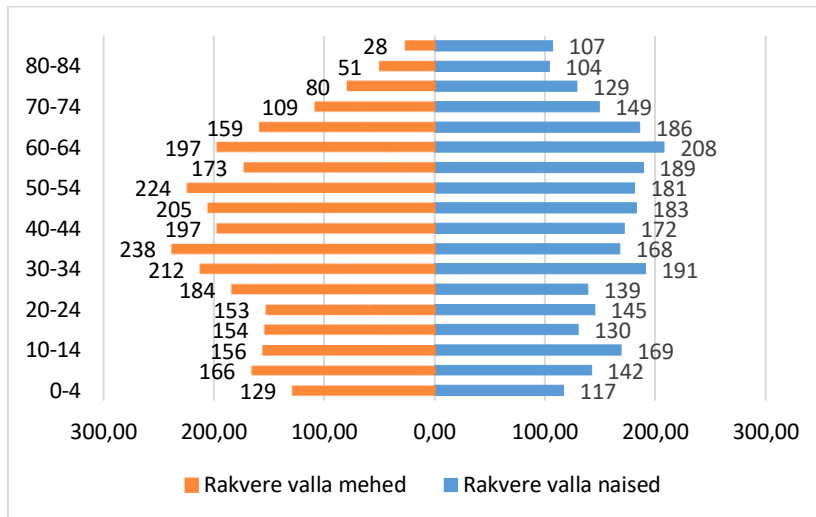
¹ Rahvastikuprognosis kohaliku omavalitsusüksuste rühmades (2015):

<https://planeerimine.ee/static/sites/2/rahvastikuprognosis-kovide-klasteranaluis.pdf>

säilitatud valla või asustusüksuse täpsusega, kehtivuse. Seetõttu vähenes elanike arv 36 inimese võrra ehk elanike arv 2. jaanuari 2019 seisuga oli 5588.

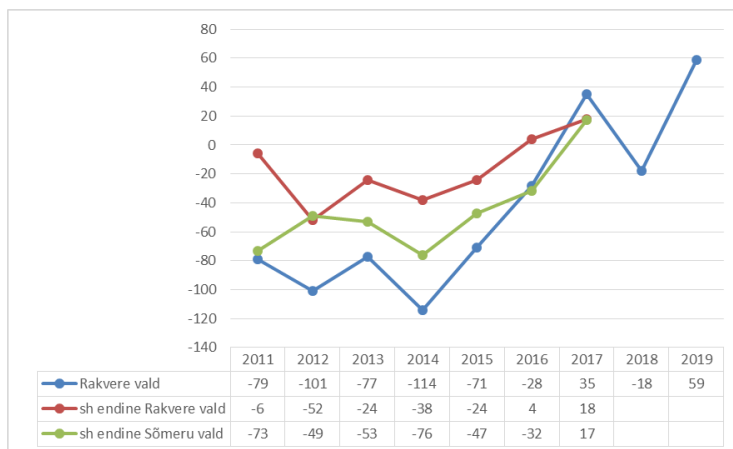
Vanuseline ja sooline koosseis näitab, et elanikkonnas on suurem osa keskealisi inimesi ning sündid on kahanevas trendis. Sellest tulenevalt on rahvastik vananev. Eakate hulgas on rohkem naisi kui mehi, kuid väikelaste hulgas on sood suhteliselt võrdsed.

Kuigi tänane elanikkonna vanuseline ja sooline koosseis on Eesti keskmisest noorem ning vallas on palju tööealisi elanikke, siis sündide trend näitab, et pikemas perspektiivis vajab vald mitmeid eakate hoolekandega seotud teenuseid.



Joonis 2: Rakvere valla rahvastikupüramiid, 01.01.2019, rahvastikuregister

Rakvere valla jaoks on elanike arvu kasvu põhiliseks takistuseks Rakvere linna lähendus, kuna linnalähedaste piirkondade elanikud eelistavad lasteaia- ja koolikohti Rakvere linnas. Sellest tulenevalt peavad nad omama sissekirjutust Rakvere linna registris, kuna lasteaiaid ja koolid eelistavad kohtade jaotamisel oma registri lapsi enne teiste piirkondade lapsi. Teisalt on linnalähedaste piirkondade korterelamud kujunenud hinnatud magalarajoonideks, kus eluruumide (üüri)hinnatase jääb linnaga võrreldes veidi odavamaks, kuid soodsa asendi ja hea transpordiühenduse tõttu on need piisavalt atraktiivsed, et meelitada inimesi sinna elama.



Joonis 3: Rändesaldod

Rakvere valla rändesaldo on olnud iga-aastaselt negatiivne, v.a 2017. ja 2019. aasta. Rakvere valla asukoht Rakvere linna ümber on mõjutanud negatiivselt ka valla elanike rändesaldot. Valla elanikkond on ajavahemikul 2010-2019 vähenenud 394 elaniku võrra.

2. RAKVERE VALLA ARENGUSTRATEEGIA

2.1. Väärtused

Rakvere valla arengu kavandamisel ja arengutegevustes lähtutakse oma tegevustes järgnevatest väärtustest:

- **avatus ja pädevus**
 - valla juhtimine ja ressursside haldamine lähtudes parimatest teadmistest, oskustest, kogemustest ja demokraatiast;
 - otsuste ja tegevuste avalikustamine ja läbipaistvus;
 - tegutsemine valla kodanike ja institutsioonide huve ning vajadusi arvestades;
 - inimeste tunnustamine ja motiveerimine.
- **eesmärgikindlus**
 - erinevatele sihtgruppidele suunatud arengu planeerimine;
 - püsiva toimetuleku- ja arenguvõime loomine;
 - arengu- ja arendustegevuse pidev eesmärgistamine.
- **uuenduslikkus ja jätkusuutlikkus**
 - õppimisvõime ja loovuse arendamine ning uuenduslike ideede ja tegevuste toetamine;
 - avaliku-, era- ja kolmanda sektori kaasamine valla avalike teenuste osutamise protsessi;
 - info- ja kommunikatsioonitehnoloogia võimaluste kasutamine teenuste osutamisel;
 - uute, arengule kaasaaitavate projektide käivitamine ja läbiviimise toetamine;
- **koostöö**
 - kõigi osapoolte kaasamine arengute kavandamisel, rahastamisel ja rakendamisel ning vastavate otsuste ettevalmistamisel.
 - initsiatiivi ja omaalgatuse toetamine.

2.2. Visioon

Rakvere vald on kasvavat heaolu, tasakaalustatud arengut ja turvalisust pakkuv elupaik, kus ollakse innovaatilised, hoitakse elu- ja looduskeskkonda ning säilitatakse kohalikku identiteeti ja kultuuripärandit.

3. VALDKONDLIKUD EESMÄRGID JA TEGEVUSED

3.1. Kogukonnad

Rakvere valda iseloomustavad aktiivsed kogukonnad ja tihe koostöö kodanikuühendustega. Valda on registreeritud mitmeid mittetulundusühinguid (MTÜ), millest suure osa moodustavad ka korteriühistud, aiandus- ja garaažiühistud.

Tabel 2: Mittetulundusühingute arv Rakvere vallas, jaanuar 2019

	Traditsiooniline MTÜ	Korteriühistu	Aiandus- või garaažiühistu
MTÜ arv	70	132	10

Allikas: Äriregistri teabeportaal

Kodanikuühendused korraldavad oma kogukonnale erinevaid kultuuriüritusi ning ühistegevusi. Rakvere vallas on kogukondade tegevuskohtadeks külamajad Ubjas ja Vaekülas. Kasutatakse ka väiksemaid ruume raamatukogude, päevakeskuste, koolide ja lasteaedade juures. Valla eesmärgiks on ehitada või reorganiseerida valla omandis olevaid hooneid kogukonnamajadeks, kus on ruumid nii ühistegevusteks kui ka raamatukogu, päevakeskuse jm teenuste jaoks.

Tänaused kitsaskohad:

- kogukondlike piirkondade ebaühtlane arengutase;
- eestvedajate vähesus j eestvedamise oskuste, teadmiste ja kogemuste erinev tase;
- vähene infovahetus erinevate osapoolte vahel.

Üldeesmärk: Rakvere valla kogukonnad on läbi ühistegevuse tugevad ning oma arengus jätkusuutlikud.

Alameesmärgid:

- valla igas kandis on aktiivsed eestvedajad;
- MTÜ-d on aktiivsed kogukondlike tegevuste elluviimisel;
- infovahetus omavalitsuse, kogukondade ja ettevõtjate vahel kantide arengu toetamiseks on efektiivne;
- kogukonnategevus on väärtustatud ja tunnustatud.

Tegevused:

- koostöö ja infovahetuse võimaluste loomine erinevate osapoolt vahel (KOV, kogukonnad, ettevõtjad);
- eestvedajate leidmine igasse kanti;
- külavanemate statuudi kehtestamise ja külavanemate valimise vajaduse analüüsimine;
- kodanikuühendustele avalike teenuste delegeerimine (nt osalises mahus kogukonna piirkonna muruniitmise ja heakorratööd);
- kooskäimisvõimaluste tagamine võimaluste piires;
- kogukondlike tegevuste väärtustamine ja tunnustamine nii kogukonnasiseselt kui ka omavalitsuse üleselt;
- kogukondlike tegevuste ja oskuste parendamine ning kogukonnatunde loomine läbi koolitustegevuse ja ühistegevuse;
- investeringute suunamine valla erinevatesse kantidesse.

Investeeringud:

- mänguväljakute rajamine või laiendamine;
- puhke- ja virgestusalade rajamine või laiendamine;
- skate- ja rattaparkide rajamine või olemasolevate laiendamine ning ohutuse tagamine;
- Veltsi Lasteaed-Algkooli hoone juurdeehitus ja hoone rakendamine kogukonnamajaks;

- Arkna küla olemasoleva külakeskuse rakendamine kogukonna ja noorsootöö tegevusteks;
- Arkna külaplatsi rajamine jõe äärde (ellu viib MTÜ);
- Arkna külamaja ehitamine küla keskusesse (ellu viib MTÜ);
- Lepna piirkonna multifunktsionaalse hoone ehitamine;
- Ubja külakeskuse arendamine ühtseks tervikuks - noortekeskus, päevakeskus, muuseum, MTÜ-de poolt valmistatud esemete müügipunkt;
- Ubja külakeskuse kõrval oleva palliplatsi arendamine (nt liikluslinnak, skatepark);
- Ubja külas pärandkultuuriraja arendus;
- Uhtna külamaja ehitamine.

3.2. Haridus

Rakvere valla haridusvõrk on heal tasemel ja hästi väljaarenenud. Elanikkonnale on tagatud kasvamist ja arenemist toetav hariduslik keskkond.

Vallas tegutseb üks kahes majas asuv alushariust pakkuv haridusasutus, üks alus- ja põhiharidust pakkuv ja neli põhiharidust, millest ühe juures toimib ka lasteaiarühm, haridusasutus. Gümnaasiumiharidust Rakvere valla koolides ei pakuta.

Sõmeru Põhikooli hoone on valminud 1988. aastal 540 õpilasele. 2018/2019 õppeaastal õpib koolis 192 õpilast. Lisaks riikliku õppekava alusel õpetatavatele õppeainetele õpetatakse koolis veel informaatikat, ettevõtlusõpetust, karjääriõpetust ning alates teisest klassist süvendatult inglise keelt.

Uhtna Põhikooli hoone on 1986. aastal Maarja Nummertti projekti järgi ehitatud Rakvere valla kool. 2018/2019 õppeaastal õpib koolis 99 õpilast. Kooli tugevusteks on mitmekesine huviringitegevus, traditsioonilised õpilasüritused ja aktiivne projektitegevus. Valikainena õpetatakse informaatikat. 1. ja 2. klassis toimib aineringina inglise keele eelkursus.

Lasila Põhikool asub 1862. aastal valminud Lasila mõisahoones ja 2012. aastal ehitatud uues algklasside majas. Kooli prioriteetideks on kultuuripärandi säilitamine ja keskkonnahoid, õppekava valikaineteks on keskkonnaõpetus, karjääriõpetus, usundiõpetus ja kultuurilugu ning informaatika. 2018/2019 õppeaastal õpib koolis 67 õpilast. Kooli juures töötab lasteaiarühm 3-6-aastastele lastele, kus 2018/2019 õppeaastal käib 24 last.

Veltsi Lasteaed-Algkool asub lasteaija- ja koolimajaks kohandatud endises korterelamus. Lasteaed avati 1969. aastal ja kool 1992. aastal. Lasteaias on kaks rühma, kool töötab liitklassidena. 2018/2019 õppeaastal käib lasteaias 34 last ja koolis õpib 16 õpilast.

Sõmeru Lasteaed Pääsusilm on 9-rühmaline lasteaed, millest 6 rühma asuvad Sõmeru alevikus ning 3 rühma Uhtna alevikus. Lasteaia hoonetel on suured õuealad ning mänguväljakud ning lähiümbrused pakuvad mitmekesiseid võimalusi aastaringseks õuesõppeks. Laste arengu toetamiseks tegutsevad mitmed huviringid. 2018/2019 õppeaastal käib lasteaias 192 last.

Rakvere vallas kuuluvad tervist edendavate koolide (TEK) võrgustikku Sõmeru Põhikool, Uhtna Põhikool ja Vaeküla Kool, tervist edendavate lasteaedade (TEL) võrgustikku Sõmeru Lasteaed Pääsusilm, ettevõtliku kooli haridusprogrammi Uhtna Põhikool ja Veltsi Lasteaed-Algkool, tugiõpilasliikumise T.O.R.E. võrgustikku Uhtna Põhikool, Eesti Mõisakoolide Ühendusse Lasila Põhikool ning Tagasi Kooli programmis osalevad Sõmeru Põhikool, Uhtna Põhikool ja Lasila Põhikool.

Tabel 3: Õpilaste arvud Rakvere valla haridusasutustes seisuga 10.01.2019

	Lasteaed		I kooliaste		II kooliaste		III kooliaste		Kokku koolis
	Rühmad	Kohti	Klassid	Õpilased	Klassid	Õpilased	Klassid	Õpilased	
Sõmeru Põhikool			5	72	4	67	3	53	192
Uhtna Põhikool			3	34	3	35	3	30	99

		Lasteaed		I kooliaste		II kooliaste		III kooliaste		Kokku koolis
		Rühmad	Kohti	Klassid	Õpilased	Klassid	Õpilased	Klassid	Õpilased	
Lasila Põhikool		1	24	3	23	3	22	3	22	67
Veltsi Lasteaed-Algkool		2	34	3	12	1	4			16
Sõmeru Lasteaed Pääsusilm	Sõmeru maja	6	130							
	Uhtna maja	3	62							

Allikas: EHIS - Eesti Hariduse Infosüsteem

Tänapäevased kitsaskohad:

- lastehoiu ja lasteaiakohtade nappus ning liiga suured rühmad;
- vähene infovahetus erinevate osapoolte vahel;
- tehnoloogia- ja õuesõppe võimaluste piiratus;
- Veltsi ja Lasila koolide internet on vananenud ja vajab uuendamist;
- IKT valdkonna ebapiisav rahastamine;
- haridustaristu moraalne vananemine ja vähene energiatõhusus;
- Veltsi Lasteaed-Algkooli ruumipuudus ja halb transpordikorraldus kooli ja koolist koju sõiduks;
- lasteaiadõpetajate liigne töökoormus;
- linna koolide eelistamine valla omadele lapsevanemate poolt;
- erivajadustega lastele sobivate teenuste ebapiisavus.

Üldeesmärk: Rakvere vallas pakutakse kodulähedast kvaliteetset alus- ja põhiharidust ning kaasajastatud õpikeskkonda ja väärtustatakse elukestva õppe põhimõtet.

Alameesmärgid:

- vallas on väga heal tasemel alus- ja põhiharidus;
- tagatud on kodulähedase haridusasutuse kättesaadavus;
- loodud ja arendatud on riigi ja kogukonna ootustele vastavaid haridusteenuseid;
- haridusasutustes toetatakse elukestvat õpet.

Tegevused:

- kodulähedaste haridusasutuste säilimise tagamine;
- olemasolevate haridusteenuste tagamine ja arendamine;
- kulude kontrolli all hoidmine, energiatõhususele ja säästlikkusele suunatus;
- heade transpordivõimaluste tagamine sõiduks kooli ja koolist koju;
- tihe koostöö naabrite ja partneritega teenuste osas;
- huvihariduse toetamine;
- haridustöötajate järelkasvu soodustamine ja kvalifikatsiooni omandamise toetamine;
- õppekavade nõuetele vastavaks õppetööks vajaliku kaasaegse õpikeskkonna, õppevahendite ja IKT vahendite tagamine;
- alternatiivsete õppemeetodite (sh õuesõpe, õppekäigud jt) toetamine;
- täiskasvanute täiend-, huvi- ja vabaharidusalaste ning ümberõppealaste koolituste algatamise ja elluviimise soodustamine.

Investeeringud:

- Uhtna Põhikooli siseruumide rekonstrueerimine;
- Veltsi Lasteaed-Algkooli siseruumide rekonstrueerimine;
- Veltsi Lasteaed-Algkooli juurdeehitus;
- Sõmeru põhikooli esimese korruse siseruumide remont;
- Lasila Põhikooli sadeveesüsteemi väljaehitamine ja vundamendi soojustamine;
- Näpil asuva Vaeküla koolile koolihoone ostmise;

- Näpil asuva Vaeküla kooli hoone rekonstrueerimine ja arendamine;
- Lasila Põhikooli katuse värvimine;
- Lasila Põhikooli küttesüsteemi ja ventilatsiooni rekonstrueerimine ning keldrikorruse remont;
- Uhtna Põhikooli kõrvalhoone rekonstrueerimine;
- Veltsi Lasteaed-Algkooli juurdeehitus;
- Lasila Põhikooli ja Uhtna Põhikooli õuesõppeala rajamine;
- Uhtna Põhikooli hoone laiendamine;
- galerii Uhtna Põhikooli peamaja ja kõrvalhoone vahele;
- juurdeehitus Sõmeru lasteaia majale - 1 rühm ning saali juurdeehitus;
- Sõmeru lasteaia laiendamine ja/või Pagusoo lastehoiu/lasteaia ehitamine;
- Sõmeru Lasteaia Uhtna hoone aia ehitamine.

3.3. Noorsootöö

Noorsootöö all mõistame tingimuste loomist noore isiksuse mitmekülgses arenguks, mis võimaldab noorel vaba tahte alusel perekonna-, tasemeharidus- ja tööväliselt tegutseda.

Rakvere vallas toimub avatud noorsootöö peamiselt läbi noortekeskuste, mis asuvad Sõmerul, Roodeväljal, Uhtnas, Ubjas, Vaekülas ja Lasilas. 2018. aasta septembrist alustas tööd Arkna Noortekeskus. Ubjas ja Vaekülas on antud noorsootöö teenus üle kohalikele külaseltsidele. Teistes noortekeskustes toimetavad Rakvere Vallavalitsuse lepingulised töötajad. Noortekeskuste tööd koordineerib valla noorsootööspetsialist. Valla noortekeskused teevad tihedat koostööd ning regulaarselt toimuvad noorsootöötajatele kovisoonipäevad².

Enamustes noortekeskustes on olemas tänapäevane ja kaasaegne inventar. Korraldatakse huvitegevust, teemaõhtuid, väljasõite, laagreid jms. Alates 2015. aastast tegutseb Sõmeru Noortekeskuse ruumides projektipõhine NEET-noorte³ projekt TUGILA, mille raame saavad toetust 15.-26.-aastased noored, kes ei tööta ega õpi.

Alates 2017. aasta sügisest pakutakse valla noortekeskustes noortele huvitegevusringe, mis on rahastatud riigipoolse täiendava noorte huvihariduse- ja huvitegevuse toetusvahenditest. Alates 2018/2019 õppeaastast alustas tööd Sõmeru Noorte Loodus- ja Tehnikamaja, kus pakutakse huvi- ja projektipõhiseid tegevusi.

Suvel viiakse läbi noorte projektlaagreid Rakvere vallas kui mujal.

Tänaused kitsaskohad:

- noort ei käsitleta tervikuna, st selleks, et rakendada tõeliselt mõjusaid tegevusi ja meetmeid mistahes noortesse puutuva eesmärgi saavutamiseks või probleemi lahendamiseks, on vaja vaadelda noore inimese kogu eluolu ja seda mõjutavaid tegureid, mitte piirduda ühe asutuse või valdkonna haldusala raamidega;
- noortel on vähe võimalusi tegutseda iseseisvalt õuealadel, puuduvad füüsilist aktiivsust soodustavad pargid ja platsid ning tegutsemisvõimalused noortekeskuste läheduses;
- noorte info liikumine on vähene, ei ole süsteemi ega planeeritud;
- vähe erinevaid huvitegevusi ja -ringe valla noorsootöös;
- puudub töökasvatus ja malevad, mis aitaks arendada noorte ettevõtlikkust;
- puudub ülevallaline noorsootöö strateegia ja tunnustussüsteem;
- noorsootöö tase on vallas piirkonniti erinev, vaja on ühtlustamist ja kaasaaitamist;

² **Kovisioon** - samasisulist tööd tegevate noorsootöötajate regulaarne kohtumine, kus üksteise kogemuste ja teadmiste koondamisel leitakse lahendusi oma tööalastele olukordadele.

³ Tööturu kontekstis loetakse 15–29-aastased mittetöötavad, mitteõppivad ja koolitustel mitteosalevad noored **NEET-noorteks** (nimetus tuleneb ingliskeelsest väljendist youth neither in employment nor in education or training).

- valla noorte laagrid on projektipõhised.

Üldeesmärk: Rakvere valla noored on avatud maailmavaatega ja positiivse ellusuhtumisega ettevõtlikud ja väärtustatud kogukonna liikmed ning toimib noorsoolane süsteemne koostöö, mille keskmes käsitletakse noort kui tervikut.

Alameesmärgid:

- vallas toimib valdkondade ülene koostöö;
- noorsootöök on tagatud tegevuskohtade terviklikkus, turvalisus ja tegevusteks sobivus;
- vallas on mitteformaalne õpe sidustatud formaalõppega;
- vallas tegeletakse noorte ettevõtlikkuse ja töökasvatusega (sh malevad);
- vallas tegeletakse probleemide ennetamise ja alaealiste õigusrikkumistele tõhusa reageerimisega;
- noored on otsustusprotsessidesse kaasatud (sh noortevolikogu moodustamine);
- noored on vajaduspõhiselt teavitatud ja nõustatud;
- noorsootöös on tagatud võrdsed võimalused;
- vallas toimib noorsootöö tunnustamine;
- valla noorsootöös on mitmekesised huvitegevused.

Tegevused:

- mitteformaalse õppe sidumine formaalõppega;
- koostöö ettevõtjatega, malevate korraldamine, võimaluste loomine tööharjumuse kujundamiseks;
- valla noorsootöö tegevuskohtade arendamine terviklikkust arvestades, õuealadele parkide ja platside loomine;
- koostöö haridusasutuste ning teiste noortekeskuste ja naaberpiirkondadega;
- Sõmeru Noorte Loodus- ja Tehnikamajas mitmekülgsete huvi- ja projektipõhiste tegevuste pakkumine ja arendamine;
- koostöö kogukonna ja noort ümbritsevate inimestega, lastekaitsega, sotsiaaltöötajatega, politseiga, noorte suunamine vajadusel sotsiaalprogrammidesse ja ise nende läbiviimine (näiteks sotsiaalprogramm „Murdepunkt“);
- ümarlaudade, võrgustikutöö ja koostöö loomine - kõik, mis aitab keskmes olevat noort tema arengus ja eneseteostuses;
- noortevolikogu moodustamine;
- noorte infopunktide loomine kõikidesse noortekeskustesse - tihe side noorte info- ja nõustamisteenust pakkuvate organisatsioonidega;
- valla noorsootöö tunnustussüsteemi loomine ja rakendamine, noorsootöötajatele coachingu⁴ võimaldamine, super⁵- ja kovisoonide ning ühistegevuste ja täiendõppe läbiviimine ja korraldamine;
- noorte huvitegevuse ja –ringide mitmekesistamine kogu valla noorsootöös erinevatel aladel/teemadel: noorte füüsiline areng, muusikaalane tegevus, loovuse arendamine, töö- ja sotsiaalsete oskuste arendamine, loodus- ja matkaalane tegevus, tehnikaalane tegevus, keskkonnaalane tegevus jms;
- noortele osalemisvõimaluse tagamine (nt transport, osalustasud), sh tasuta tegevused noortekeskustes.

Investeeringud:

- Sõmeru Noortekeskuses kõrge ronimisseina (7 m) rajamine;
- Lasila Noortekeskuse varuväljapääsutrepi ehitamine;
- Arkna Noortekeskuse siseruumide remont;

⁴ **Coaching** - vestlusel ja protsessil põhinev töösooritust toetav nõustamine.

⁵ **Supervisioon** – töö ülevaatamine, professionaalse käitumise süstemaatiline peegeldamine.

- Ubja Noortekeskuse siseruumide remont;
- Lepna Noortekeskuse tööks vajalike ruumide rekonstrueerimine;
- Sõmeru Noortekeskuse õueala virgestusväljak;
- Sõmeru Noorte Loodus- ja Tehnikamaja juurdeehitus.

3.4. Kultuur

3.4.1. Kultuuritegevus

Rakvere valla tugevusteks on pikad kultuuritavad, traditsioonilised üritused ning aktiivselt tegutsevad isetegevusrühmad.

Rakvere vallas tegelevad kultuurilise tegevusega Sõmeru klubi ning küla- ja päevakeskused ning mittetulundusühingud. Vallapoolset kultuurilist tegevust kureerib valla kultuurinõunik koos tegelusjuhiga.

Sõmeru klubi on valla ainus spetsiaalselt kultuuritööks ehitatud kultuuriasutus, mis asub Sõmeru keskusehoones, Sõmeru alevikus.

Rakvere vallas on mitmeid tegutsevaid mõisaid, mis asuvad Lasilas, Mådapeal, Kohalas, Arknal, Roodeväljal ja Karitsal ning igapäev toimub erinev tegevus – kool, ettevõtlus, aiandus, kogukondlik tegevus jmt. Mõisad on kasutatavad ka ürituste läbiviimiseks.

Sõmeru klubi põhitegevused on:

- huvitegevuse organiseerimine;
- kultuuri- ja vabaajaürituste ning näituste korraldamine;
- valla kultuuritegevuse koordineerimine;
- lisandväärtusena konverentsiteenuse osutamine ja ruumide rentimine.

Kultuuritegevuse viljelemiseks loodud rajatised ning koostööpartnerid:

- Ubja külakeskus, mida veab Ubja Külaselts Linda. Rajatud on küla muuseum, jõusaal, noortekeskus, spordiväljak ja käsitöömaja;
- Ubja külaplats, kus toimuvad kultuuriüritused, vajab väljaehitamist;
- Ubja päevakeskus, on kokkusaamiskohaks eakatele, kus toimuvad erinevad ühisüritused;
- Vaeküla külakeskus, mida veab MTÜ Vahva Vaeküla, kelle eestvedamisel korraldatakse piirkonna ühisüritusi;
- Vaeküla külaplats koos lavaga, suviste ürituste korraldamiseks;
- Sõmeru päevakeskus, mis pakub tegevusi peamiselt eakatele ning erivajadustega inimestele;
- Sõmeru klubi annab võimaluse suuremate ürituste korraldamiseks;
- Lasila päevakeskus, on kooskäimiskohaks eakamatele inimestele;
- Arkna noortekeskus, kus on loodud sobivad ruumid kooskäimiseks ka külarahvale;
- Levala külaplats, kus korraldatakse MTÜ Levala Külaseltsi eestvedamisel paikkonna ühisüritusi;
- Uhtna raamatukogu, mis on piirkonna elanike ja kultuurikollektiivide kooskäimise kohaks ning kultuuriloo talletajaks;
- MTÜ Uus Uhtna, mis tegeleb aktiivselt Uhtna piirkonnas kultuuri- ja sporditegevuse edendamisega;
- Uhtna naisseltsing, kelle eestvedamisel hoitakse erksana eakate tegevust ja tehakse koostööd raamatukogu, lasteaia ja kooliga.

Tänaused kitsaskohad:

- kultuuritegevus tervikuna on kaardistamata ja ebaühtlane;

- vallas on osaliselt hästi arenenud traditsioonid ja aktiivne kultuurielu (tegutsevad taidluskollektiivid, toimivad MTÜ-d ja seltsingud);
- kõikides valla kantides ei ole veel aktiivseid eestvedajaid;
- infovahetus vajab parendamist.

Üldeesmärk: Rakvere valla igas kandis hoitakse ja väärtustatakse kultuuripärandit ning tarbitakse kultuuri, mis on mitmekesine ja atraktiivne nii loojatele, korraldajatele kui tarbijatele.

Alameesmärgid:

- valla igas kandis on aktiivsed kultuuri valdkonna eestvedajad;
- tagatud on mitmekülgne kultuurielu ning kultuuritraditsioonide säilitamine ja arendamine;
- toimib tõhus infokanalite kasutamine;
- kultuuri edendamiseks kasutatakse maksimaalselt olemasolevaid ruume/objekte ja vajadusele luuakse uusi lahendusi;
- kultuurielu korraldamisel arvestatakse erinevate kantide ea- ja huvigruppide vajadustega;
- kultuuri tarbijate ja loojate arv vallas on oluliselt kasvanud.

Tegevused:

- kultuuripärandi säilitamine ja kultuuritraditsioonide arendamine;
- erinevate kantide ja valla kultuurielu arendamine;
- piirkondlikes kantides olemasoleva kultuurivaldkonna olukorra kaardistamine ning eestvedajate leidmine;
- aktiivsete kogukonnaliikmete kontaktipanga loomine;
- kultuuriorganisatsioonide jätkusuutlikkuse tagamine ja soodsa pinnase loomine uute algatuste tekkeks;
- jätkatakse ja luuakse uusi traditsioonilisi, sh mainekujundust parendavaid, üritusi;
- koostöös kogukonnaga ühisürituste korraldamine;
- koostöös kogudustega ürituste korraldamine;
- kooskäimiskohtade - ruumide/objektide maksimaalne kasutamine, olemasolevate parendamine ja uute võimaluste otsimine;
- koostöö ja info liikuvuse saavutamine erinevate sihtgruppide vahel;
- elanikkonna teadlikkuse tõstmine Rakvere vallas toimuva kohta info hankimise osas.

Investeeringud:

- Uhtna laululava rekonstrueerimine;
- Sõmeru aleviku laululava ehitamine;
- Ubja laululava ja külaplatsi väljaehitamine.

3.4.2. Huvitegevus

Täiskasvanute huvitegevus on jaotunud suurematesse keskustesse.

Sõmerul tegutsevad pikkade traditsioonidega täiskasvanute huviringid:

- naisrahvatantsurühm Sõmeru Sõsarad;
- seniortantsurühm Kanarbiku Õied;
- eakate lauluring Elurõõm;
- Sõmeru näitetrupp.

Proovid toimuvad keskusehoones ja Sõmeru noortekeskuse peeglisaalis.

Uhtna piirkond on vanade ja väga tugevate kultuuritraditsioonidega. Aktiivne ringitegevus toimub erinevates ruumides: lasteaia saalis, raamatukogus ja koolimajas.

Tegutsevad pikkade rahvakultuuritavadega täiskasvanute huviringid:

- naisrahvatanantsurühm Uhtna Tantsumaias;
- Uhtna naiskoor;
- Uhtna mandoliiniorkester.

Lasila päevakeskuses tegutseb eakate käsitööring.

Lisaks tegutsevad erinevates piirkondades mitmesugused muud hooajalised huvialaringid. Enamus huvitegevusi on valla poolt rahastatud - lepingulised ringijuhid, tasuta ruumi kasutamise võimalus.

Tänased kitsaskohad:

- mitmekesise huvitegevuse puudumine erinevates piirkondades;
- noorem põlvkond vajab uusi innovaatilisi tegevusi.

Üldeesmärk: Rakvere vallas jätkatakse huvitegevuse ning ühistegevuse toetamist igas vanuse astmes, soodustades laste ja noorte kokkupuudet erinevate kultuurivaldkondadega.

Alameesmärgid:

- vald toetab (sh rahaliselt) kultuuri- ja huvitegevust (sh koolides);
- vallas tunnustatakse ja motiveeritakse (sh tasustatud) tegevuste juhte;
- kasvatatakse järelkasvu, soodustades erinevate kultuurivaldkondadega kokkupuutumist laste ja noorte seas.

Tegevused:

- kohapealsete võimaluste ja soovide kaardistamine huvitegevuseks;
- huvitegevuste mitmekesisuse tagamine;
- olemasolevate ruumide/objektide maksimaalse kasutuse tagamine;
- omavalitsuse poolt toetatavate tegevuste ülevaatamine ning süstematiseerimine;
- lisarahastuse võimaluste leidmine tegevuste toetamiseks;
- kohalike loovisikute, loominguliste kollektiivide ja kultuurikorraldajate senisest enam väärtustamine (koolitused, stipendiumid, preemiad jms);
- koostöös kooliga kultuurijuhi-huvijuhi ametikoha loomine (Uhtna, Veltsi, Lasila);
- erinevate kultuurivaldkondadega kokkupuute soodustamine laste ja noorte hulgas;
- järelkasvuprogrammi loomine läbi hariduse ja noorsootöö (kohapeal tegutsevad huviringid – tants, pilliõpe, laul, näitekunst);
- noorte motiveerimine pärimuskultuuriga tegelema;
- kultuuriloo uurimine.

Investeeringud:

- huvitegevuse järjepidev rahastamine, sh vajalike vahendite soetamine ning ruumide korrastamine.

3.4.3. Valla raamatukogud

Rakvere vallas asub kolm raamatukogu – Sõmerul, Uhtnas ja Lepnal.

Sõmeru raamatukogu tegutseb keskusehoones, mis on spetsiaalselt ehitatud raamatukogu nõudmisi ja tingimusi arvestades. Raamatukogus on korralik arvutipark, muusikakuulamise tuba, avalik internetipunkt ning lastenurgas toimuvad erinevad tegevused. Raamatukogu korraldab temaatilisi üritusi. Traditsioonilised on muinasjutuhommikud ja raamatukogutunnid kooli ja lasteaialastele. Sõmeru raamatukogu osutab kord kuus laenutusteenust Ubja päevakeskuses ja Vaeküla külakeskuses.

Lepna haruraamatukogu on asub Lepna aleviku korrusmajas korteris. Raamatukogu fond on kaasaegne, laiahaardeline ja heas korras, mis meelitab lugejaid ka väljastpoolt teeninduspiirkonda.

Kord kuus osutatakse laenutusteenust Veltsi Lasteaed-Algkoolis, kus peamisteks laenutajateks on koolilapsed ja –töötajad. Teenus on välja pakutud ka külaelanikele.

Uhtna raamatukogu tegutseb Sõmeru lasteaed Pääsusilm Uhtna hoones, remonditud ruumides olles külakeskuseks piirkonna elanikele. Lisaks kvaliteetsele raamatukoguteenusele on raamatukogus kaasaegne arvutipark ning võimalus pakkuda paljudamise ja skaneerimise teenust. Raamatukogus on heal tasemel teatme-, ilukirjanduse ja perioodikaväljaannetega varustatud fond. Raamatukogus kogutakse ja säilitatakse, koostöös koolimuuseumi ja kogukonnaga, kohalikku kodu- ja kultuurilugu, mida eksponeeritakse Uhtna topoteegis⁶.

Uhtna raamatukogu teeb tihedat koostööd kohaliku lasteaia ja kooliga, et kujundada laste lugemisharjumusi. Kord kuus osutatakse laenutusteenust Uhtna hooldekodus. Uhtna raamatukogu ruumides käivad proovides kultuurikollektiivid.

Tänaused kitsaskohad:

- raamatukogude lugejaskonna langus;
- valla raamatukogude kaasajastamise vajadus;
- Lepna haruraamatukogu asendustöötaja puudumine (koolituspäevade, haigestumise või puhkuse ajal).

Üldeesmärk: Rakvere valla raamatukogud on populaarsed ning kannavad kogukonnakeskuste ja kultuuripärandi säilitajate rolli.

Alameesmärgid:

- raamatukogude populaarsus ja külastatavus on kasvanud;
- raamatukogudes luuakse lisaväärtusi läbi mitmekesiste tegevuste;
- raamatukogude ülesed lisateenused on laiendatud.

Tegevused:

- valla raamatukogude töö parendamine ja kaasajastamine;
- laia teeninduspiirkonna tagamine;
- paikkonnale omaste lisaväärtuste loomine;
- parktikakohtade pakkumine ja ühisprojektide läbiviimine;
- paikkonna kultuuriloo talletamine;
- Lasila kooliraamatukogu muutmine rahvaraamatukoguks

Investeeringud:

- Lepna aleviku raamatukogu tööks vajalike ruumide rekonstrueerimine.

3.5. Sport ja tervisedendus

Rakvere valla spordi ja tervisedenduse taristu on suuremates piirkondades mitmekesine ja võimaldab läbi viia üritusi erinevatele sihtrühmadele.

Sõmeru Põhikoolis on jõusaal ning täismõõtmetes võimla. Kooli juures on väga kehvade tingimustega staadion, mis vajab renoveerimist.

Sõmerul asub kõigile avalikult kasutatav võrkpalliplats, korvpalliplats, discgolffi rada ning tervise- ja suusarada. Tervise- ja suusarajad vajavad väljaarendamist, sh valgustustamist.

Veltsi külas kasutatakse täna sel päeval tervisedenduseks Veltsi Lasteaed-Algkooli ruume, mis ei vasta vajadustele oma suuruse ja võimaluste poolest. Külas puudub spordiväljak.

⁶ Uhtna topoteek: <http://uhtna.topoteek.net/>

Uhtna Põhikooli juures on võimla, jõusaal ja suusarada, mis on avalikuks kasutamiseks. MTÜ Uus Uhtna abiga rajati kogukonnale kasutamiseks spordi- ja tervisepargi, discgolfi raja ja skatepargi.

Ubja külakeskuses on jõusaal ning välikorv- ja võrkpalliväljakud ning rula- ja trikirataplats.

Lasila külas on noortekeskuses asuv avalikuks kasutamiseks jõusaal. Kooli kõrval on korv- ja võrkpalliväljak. Lisaks on Lasila külas suusarajad, mis vajavad väljaarendamist ja talvel uisutamisevõimalus tiigil.

Karitsa külas asub välivõrkpalliväljak.

Rakvere vallas tegeletak aktiivselt motosportidiga. MTÜ Rallirada paikneb Mädapea külas ning pakub kõigile huvilistele ohutut rallielamust. MTÜ Aluvere Ring paikneb Aluvere karjääris ning tegeleb motosporti keskuse arendamisega. Levala külas tegutseb MTÜ Punnvõrr, kelle eestvedamisel korraldatakse üle-eestilisi kestvussõite. MTÜ-de eesmärk on tegeleda motosporti ja -tehnikaga ning tutvustada seda ka lastele ja noortele.

Liikumisharjumuste kujundamisel on olulisel kohal valla kergliiklusteede võrgustik. Aktiivselt kasutatakse Tõrremäe-Haljala, Sõmeru-Näpi ja Sõmeru-Rakvere kergliiklusteid ning Sõmeru tervise- ja suusarada.

Elanikkonna kooskämisharjumiste tekkimisele ja lõimumisele aitab vald kaasa aidata läbi erinevate ürituste ja liikumissarjade korraldamise. Suure väljakutse elanikkonna kaasamiseks valla poolt korraldatavateks üritusteks ja treeninguteks seab valla paiknemine Rakvere linna kõrval, kus pakutakse mitmekesiseid vabaaja veetmise võimalusi.

Tänaused kitsaskohad:

- vähene ühisüritustest osavõtmine;
- puuduvad aktiivsed eestvedajad;
- sporditaristu kasutamise võimalused on osaliselt piiratud;
- tervisedenduse valdkonna töö ei ole järjepidev;
- vähene küladevaheline koostöö;
- Sõmeru tervise- ja suusarajad on valgustamata.

Üldeesmärk: Rakvere vallas on ühtlaselt heas seisukorras sporditaristu, mis leiab aktiivset kasutust ning elanikkond on tervislikke eluviise väärtustav ja füüsiliselt aktiivne.

Alameesmärgid:

- kõikides kantides on mitmekesised vaba aja veetmise ja kooskämimise võimalused;
- regulaarselt toimuvad suure osalejaskonnaga ühisüritused;
- tagatud on tervisedenduslike ja spordiürituste info jõudmine iga valla elanikuni;
- vallas on mitmekülgne ning toetav koostöö erinevate MTÜ-de jt koostööpartneritega.

Tegevused:

- valla sporditaristu seisukorra ja pakutavate ajaveetmise võimaluste kaardistamine;
- valla haldusterritooriumil olevate matkaradade ja puhkealade kaardistamine;
- tervisedendusala ennetustöö väljatöötamine ning pidev ja teadlik rakendamine;
- Lääne Viru maakonna tervise- ja heaoluprofiilis toodud tegevuste elluviimine;
- spordi- ja terviseradade ohutu kasutamise tagamine;
- Sõmeru tervise- ja suusaraja valgustuse rajamine ja regulaarne hooldus;
- Sõmeru Põhikooli staadioni renoveerimine;
- Veltsi Lasteaed-Algkooli spordiväljaku rajamine;
- Aluvere ringi arendamine (sh noorte tehnikamaja);
- Kõrgemäe spordikeskuse ja terviseradade arendamine;
- kergliiklusteede võrgustiku laiendamine;

- Sõmeru alevikus tervise- ja spordipargi rajamine;
- elanike huvide väljaselgitamine erinevate tegevuste planeerimiseks;
- traditsiooniliste ürituste juurutamine;
- järjepidev sihtgrupipõhine info levitamine;
- lastele ja noortele aktiivsete vaba aja veetmise võimaluste väljaarendamine, koos juhendmaterjaliga.

Investeeringud:

- Sõmeru aleviku virgestusväljaku rajamine;
- Lepna aleviku virgestusväljaku rajamine;
- Veltsi külaplatsi virgestusväljaku rajamine;
- Sõmeru-Näpi piirkondade rahvaspordiväljaku rajamine;
- Sõmeru aleviku skatepargi rajamine;
- Uhtna skatepargi laiendamine;
- Ubja skatepargi rajamine;
- Sõmeru tervise- ja suusaradade ning mäe arendamine;
- Lepna skatepargi rekonstrueerimine;
- Sõmeru alevikus Kooli tänavale lastele tervisedenduslike mängude rajamine;
- Aluvere ringi arendamine ja noortele tehnikamaja ehitamine;
- Sõmeru aleviku pumptrack'i rajamine;
- Lasila küla virgestusväljaku rajamine;
- Arkna küla võrkpalliplatsi rekonstrueerimine (rannavolle);
- Tõrma-Kõrgemäe multifunktsionaalse spordi- ja vabaaja keskuse arendamine.

3.6. Turvalisus

Elukeskkonna turvalisus on elukohavalikul üks prioriteetseid valdkondi, millega tuleb arvestada igal tasandil.

Rakvere Vallavalitsuses turvalisusega eraldi tegelevat struktuuriüksust ja/või ametikohta ei ole. Rakvere Vallavalitsuse 16.05.2018 määrusega nr 3 on kehtestatud Rakvere linna ja Rakvere valla kriisikomisjoni põhimäärus, mille alusel on 15.06.2018 käskirjaga nr 15-2/15 moodustatud kriisikomisjon. Komisjoni moodustamisel on lähtunud põhimõttest, et hädaolukorral oleks kaetud kõik elanike elule ja tervisele olulised valdkonnad.

Valda teenindab Politsei- ja Piirivalveameti Ida prefektuuri Rakvere politseijaoskond ning piirkonnakonstaabel.

Arengukava koostamise ajaks on vallas viis piirkonda kaetud naabrivalvega – Arkna, Levala, Papiaru, Tõrremäe ja Ussimäe naabrivalve sektor. Kokku on naabrivalvesse kaasatud 45 kodu.

Tänaused kitsaskohad:

- elanikkonnal puudub teadlikkus hädaolukordades toimetulekuks;
- vallas puudub hädaolukordade juhtimiseks hädaolukordade lahendamise plaan;
- varisemisohklikud mahajäetud ehitised;
- vallas esineb lähisuhte vägivalla juhtumeid.

Üldeesmärk: Rakvere vallas on järjepideva teadlikkuse tõstmisega kujundatud enda ja teiste elu väärtustav ning õnnetuste vaba ühiskonda loov elanikkond. Rakvere vald on turvaline vald, kus on elanikkonna traumade ja õnnetuste arv on viidud miinimumi.

Alameesmärgid:

- vallas toimib kogukonnakeskne politseitöö;
- toimib analüüsipõhine liiklusjärelvalve;
- loodud on uusi naabrivalve sektoreid;
- tuletõrje veevõtukohtad on ohutud, kaardistatud ja tähistatud (vajadusel on rajatud uued veevõtukohtad);
- valda ohustavad riskid on hinnatud ja hädaolukorra plaanid koostatud;
- elanikkonna kaitse korraldamiseks on loodud hästi toimiv ja koolitatud kriisikomisjon;
- koostatud on suurõnnetuste lahendamiseks vajaminevad ressursikataloogid;
- toimuvad regulaarsed kriisireguleerimisõppused;
- kasutusest väljalangenud peremehetud ehitised on kaardistatud.

Tegevused:

- koostada hädaolukorra lahendamise plaan;
- korraldada vähemalt iga kahe aasta tagant kriisireguleerimise õppusi;
- alaealiste õigusrikkumiste ja lähisuhtevägivalla ennetamine;
- uute naabrivalve sektorite loomine;
- tuletõrje veevõtukohtade kaardistamine, tähistamine ja ohutuse tagamine (vajadusel uute veevõtukohtade rajamine)
- esmaabi ja ohutuslaste koolituste korraldamine lastele ja täiskasvanutele;
- tuleohutuslaste (ohutuslaste) enesekontrolli teostamine ja evakuaatsiooniõppuste korraldamine valla asutustes;
- vähekindlustatud perede kodud on turvalised (suitsuandur, esmaabi vahendid, küttekollete puhastamine);
- ohutuse tagamine võimalikes ujumiskohtades ja elanikkonna teadlikkuse tõstmine;
- ohutuslaste koolituste korraldamine valla ja valla allasutuste töötajatele, korteriühistute juhatastele ning küla ja kogukonna liidritele;
- elanikkonna informeerimine riskidest ja käitumisjuhustest suurõnnetuste korral;
- nõustada ja võimalusel toetada kasutusest väljalangenud ehitiste likvideerimist.

Investeeringud:

- sotsiaalselt vähekindlustatud isikute eluruumide küttekollete ja elektripaigaldiste remont;
- videovalvesüsteemide paigaldamine allasutuste territooriumile ja avalikuks kasutamiseks mõeldud territooriumitele;
- suitsu- ja vinguanurite paigaldamine sotsiaalselt vähekindlustatud perede eluruumidesse.

3.7. Sotsiaalhoolekanne

Rakvere Vallavalitsus korraldab abivajavatele isikutele ja peredele sotsiaalteenuseid, maksab sotsiaaltoetusi ning osutab vältimatut sotsiaalabi.

Rakvere Vallavalitsuse hallatavad sotsiaalhoolekandeasutused on:

- Uhtna Hooldekodu - üldtüüpi ööpäevane hoolekandeasutus, kus on 42 voodikohta;
- Ubja Päevakeskus;
- Sõmeru Päevakeskus;
- Lasila Päevakeskus.

Eluruumi tagamise teenuse osutamiseks asuvad vallas sotsiaaleluruumid Kullaaru ja Ubja külas.

Vallal on hea koostöö perearstikeskuse ja valla allasutustega sotsiaalteenuste osutamisel. Lastekaitse valdkonnas on valla eelarves eraldi vahendid ennetustegevuste ja teenuste suunamiseks.

Tänaused kitsaskohad:

- valla territooriumil on elanike elutingimused (vee- ja kanalisatsioonisüsteemid, ühistransport, töökohad, tööhõive jmt) erinevad;
- elanikkonnal on erinevad toimetuleku oskused;
- elanikkonna kogemused ja teadmised sotsiaalhoolekande teenuste tarbimisel vallas on erinevad;
- hooldekodude kohtade vähesus valla territooriumil;
- sotsiaaleluruumid Kullaaru külas vajavad renoveerimist.

Üldeesmärk: Rakvere vallas on efektiivselt tegutsev hoolekandesüsteem elanike iseseisva toimetuleku tagamiseks.

Alameesmärgid:

- kõik riigi poolt pakutavad sotsiaalteenused on valla elanikele kättesaadavad;
- kõikidele valla abivajajatele võimaldatakse nende vajadustele vastavaid abimeetmeid;
- valla sotsiaalpinnad on renoveeritud ja tagatud esmaste elutingimustega;
- lastevanemate vanemlike oskuste tase on paranenud;
- peredele on tagatud teenused ja koolitused positiivse vanemluse toetamiseks, peresuhte parendamiseks;
- laste heaolu tagamiseks ja jälgimiseks toimib koostöö tervishoiu-, haridustöötajatega jt. juhtumikorralduse põhimõttel.

Tegevused:

- ennetustöö teostamine riskiperedega, et vältida perede sattumist toimetukuraskustesse;
- teenustest teavitamine läbi valla ametlike infokanalite ja nõustamiste;
- vanemlike oskuste arendamine läbi koolitus- ja ennetustegevuse;
- sotsiaalteenuste ja –toetuste tagamine;
- valla territooriumil hooldekodu kohtade laiendamine koostöös erasektoriga;
- koostöö vanemlust ja peresuhteid toetavate teenuseosutajatega;
- koostöö kogudustega elanikkonnale sotsiaalteenuste osutamisel.

Investeeringud:

- Uhtna Hooldekodu soojustamine;
- vajadusel Uhtna Hooldekodu juurdeehitus;
- Kullaaru sotsiaal-maja rekonstrueerimine.

3.8. Tehniline taristu

3.8.1. Veevarustus ja kanalisatsioon

Rakvere valla vee- ja kanalisatsioonisüsteemide rekonstrueerimine ja uute rajamine planeeritakse vastavalt Rakvere valla ühisveevärgi- ja kanalisatsiooni arengukava aastatel 2018-2030 järgi.

Sõmeru ja Näpi aleviku ning Ussimäe ja Roodevälja küla varustatakse joogiveega Rakvere linna veehaardest.

Uhtna ja Lepna alevikud ning Ubja, Vaeküla, Kohala, Veltsi, Arkna, Lasila, Levala ja Karitsa külad saavad joogivee kohalikest puurkaevudest.

Rakvere vallas on käesoleva aja seisuga üheksa iseseisvat ühiskanalisatsioonisüsteemi.

Sõmeru ja Näpi alevikud ning Ussimäe ja Roodevälja külates, mis kuuluvad Rakvere reoveekogumisalasse, juhitakse reovesi eelpool nimetatud asulatest Rakvere linna reoveepuhastisse.

Ühiskanalisatsioonisüsteem koos reoveepuhastiga on Uhtnas, Kohalas, Ubjas, Vaekülas, Lasilas, Arknal, Lepnal ja Veltsis. Arkna reoveepuhasti eesvooluks on Selja Jõgi. Uhtna ja Kohala reoveepuhasti eelvooluks on Kunda jõgi. Ubja reoveepuhasti eelvooluks on Toolse jõgi. Vaeküla

reoveepuhasti eelvooluks on Vaeküla oja. Lasila reoveepuhastil eelvool puudub ja kõik heitveed immutatakse. Veltsi reoveepuhasti eelvooluks on Veltsi oja.

Tänased kitsaskohad:

- Kohala ja Vaeküla reoveepuhastid ja kanalisatsioonitorustikud on rajatud 45 aastat tagasi ning vajavad rekonstrueerimist või asendamist ja biotiigid puhastamist;
- Lasila küla liivafiltritega reoveepuhasti on 17 aasta jooksul amortiseerunud;
- Ubja alevikus on vaja anda võimalus liituda ühiskanalisatsiooniga Jaaniku tee, Roosi tee, Pae tee ja Keldri tee elanikele;
- Levala külas üldkanalisatsioon puudub, reovesi kas immutatakse või kogutakse;
- Levala küla ja Karitsa küla joogivee pumplahooned vajavad nõuetele vastavausse viimiseks rekonstrueerimist. Pumplate sanitaarkaitsealad tuleks vähendada 30 meetrini;
- Karitsa külas üldkanalisatsioon puudub, reovesi kas immutatakse või kogutakse;
- Karitsa küla joogivee pumpla vajab juurdepääsuteed;
- Lasila küla joogivee pumpla ei vasta nõuetele, puudub nõuetele vastav sanitaarkaitseala, vaja rajada uus suurkaev-pumpla.

Üldeesmärk: Rakvere vald on säästva arengu põhimõtteid järgiv, kaasajastatud tehnilise taristuga ja heakorrastatud elukeskkonnaga linnalähedane vald.

Alameesmärgid:

- tagatud on Sõmeru, Näpi, Roodevälja, Ussimäe, Uhtna, Kohala, Vaeküla, Ubja, Lasila, Lepna, Veltsi, Arkna, Levala ja Karitsa ühisveevarustuse torustikes nõuetele vastav joogivesi;
- Rakvere reoveekogumisala koosseisu kuuluvatelt Sõmeru, Näpi, Ussimäe ja Roodevälja asulatelt on reoveed juhitud Rakvere linna puhastisse;
- tagatud on Uhtna, Ubja, Vaeküla, Lepna, Veltsi, Arkna ja Lasila reoveekogumisaladelt reovee kogumine ühiskanalisatsioonisüsteemidega ja suunatud saastennormidele vastav heitvesi suublatesse ning eelvoolu puudumisel immutusaladesse;
- Vaeküla, Kohala, Ubja, Uhtna ja Lasila asulates on olemasolevad ühiskanalisatsiooni süsteemid rekonstrueeritud ja ehitatud uued kanalisatsioonitorustikud piirkonda, kus on tegemist kaitsmata ja nõrgalt kaitsitud aladega;
- välja on ehitatud Ussimäe küla Pagusoo elamupiirkonna detailplaneeringus planeeritud vee- ja kanalisatsioonitorustikud ning rajatised;
- välja on ehitatud Uhtna asula elamupiirkonna detailplaneeringus planeeritud vee- ja kanalisatsioonitorustikud ning rajatised;
- välja on ehitatud vee- ja kanalisatsioonitorustikud Jaanitule katastriüksuse ja lähiümbruse detailplaneeringu kinnistute liitumiseks ühisvee- ja kanalisatsiooni süsteemidega Sõmeru alevikus;
- Aluvere ja Sõmeru tööstuspiirkonnas on vajalikud kommunikatsioonid (vee- ja kanalisatsioonisüsteemid ning rajatised).

Tegevused:

- uuselamuehituse jaoks baaskommunikatsioonide rajamine toimub Rakvere valla ühisveevarustuse ja -kanalisatsiooni arengukava alusel, mis hõlmab Sõmeru, Näpi, Uhtna ja Lepna alevikku ning Ussimäe, Roodevälja, Kohala, Vaeküla, Arkna, Veltsi, Tõrma, Taaravainu, Tõrremäe ja Päide külasid. Arengukavas kirjeldatud programme viiakse ellu meetmetabeli alusel, mida vajadusel muudetakse iga nelja aasta tagant.

Investeeringud:

- Kohala veevarustuse süsteemide rekonstrueerimine ja laiendamine;
- Lasila veevarustussüsteemide rekonstrueerimine ja laiendamine;
- Vaeküla veevarustuse süsteemide rekonstrueerimine ja laiendamine;

- Karitsa suurkaev-pumpla ja veetorustiku rekonstrueerimine;
- Levala suurkaev-pumpla rekonstrueerimine;
- veetorustike ehitamine Sõmeru väikeelamute piirkonnas;
- veetorustike ehitamine Ussimäe küla Pagusoo elamupiirkonnas;
- veetorustike rajamine Näpi alevikus;
- veetorustike rekonstrueerimine Ubja külas;
- veetorustike rajamine Veltsi külas;
- veetorustike rajamine Uhtna alevikus;
- veetorustike rajamine Sõmeru alevikus;
- Kohala reoveepuhasti ja kanalisatsioonitorustike rekonstrueerimine ning laiendamine;
- Lasila reoveepuhasti ja reoveepumpla rekonstrueerimine;
- Vaeküla reoveepuhasti, reoveepumpla ja kanalisatsioonitorustike rekonstrueerimine;
- kanalisatsioonitorustike rajamine Sõmeru väikeelamute piirkonnas;
- kanalisatsioonitorustike rajamine Ussimäe küla Pagusoo elamupiirkonnas;
- kanalisatsioonitorustiku ja reoveepumpla paigaldamine Ubja külas;
- kanalisatsioonitorustike ehitamine Näpi alevikus;
- kanalisatsioonitorustike rajamine Veltsi külas;
- kanalisatsioonitorustike ja reoveepumpla rajamine Uhtna alevikus;
- kanalisatsioonitorustike rajamine Sõmeru alevikus.

3.8.2. Sademevesi

Sõmeru alevikus ning Näpi alevikus on välja ehitatud osaline lahkvoolne sademevee kanalisatsioon, mis oli omal ajal mõeldud peamiselt tööstuspiirkondadele. Mõlemas asulas esineb ka restkaeve, mis on ühendatud reovee kanalisatsiooni torustikku.

Kõige suuremad probleemid sademevee ärajuhtimisega olid Ussimäe asulas. Ussimäe piirkonnas on 2011. aastal rekonstrueeritud Rakvere reoveekogumisala Sõmeru veemajandusprojekti raames maaparanduskraav Ussimäelt Näpi ojani kogupikkuselt 2,2 km. Pärast majanduskraavi süvendamist oli võimalik juhtida Ussimäe tänava äärde rajatava sadeveekollektori kaudu Pagusoo tänaval asuvate kortermajade sademeveed maaparanduskraavi kaudu Näpi oja. Samuti on antud võimalus Rakvere linnale juhtida sademeveed Rägavere teelt Karja ja Kungla tänavate kaudu Ussimäe maaparanduskraavi.

Roodevälja külas puudub lahkvoolne sademevee kanalisatsioon, tänavatele kogunenud vesi käideldakse lokaalselt, samas on tegu perspektiivse elamurajooniga.

Sõmeru valla sademevee kanaliseerimise arengukava hõlmab Sõmeru aleviku, Näpi aleviku, Ussimäe ja Roodevälja küla lahkvoolse sademevee kanaliseerimise arendamist. Arengukavas kirjeldatud sademevee arendamise strateegia alusel koostati sademevee kanaliseerimise üldskeem, mis jaotati vastavalt vajalike tegevuste geograafilisele paiknemisele investeringuprojektideks. Arengukavas kirjeldatud programme viiakse ellu meetmetabeli alusel.

Tänased kitsaskohad:

- sademevee kanaliseerimise probleemid Ussimäe piirkonnas;
- Roodevälja külas puudub lahkvoolne sademevee kanalisatsioon.

Üldeesmärk: Rakvere vald on säästva arengu põhimõtteid järgiv, kaasajastatud tehnilise taristuga ja heakorrastatud elukeskkonnaga linnalähedane vald.

Alameesmärgid:

- valla tiheasutusaladel on väljaehitatud sademeveesüsteemid.

Tegevused:

- valla tiheasustusaladel sademeveesüsteemide rajamine;
- tiheasustusaladel asuvate elamute liitumine väljaehitatud sademeveesüsteemidega.

Investeeringud:

- sademeveesüsteemide väljaehitamine tiheasustusaladel.

3.8.3. Soojamajandus

Rakvere vallas tegutseb kolm soojusettevõtet. Sõmeru alevikus varustab elanikkonda ja ettevõtteid soojusega AS Adven Eesti, Pagusoo elamupiirkonnas ja Näpi alevikus AS Rakvere Soojus. Sõmeru Põhikooli ja Uhtna Põhikooli, Uhtna Hooldekodu ning Uhtna lasteaeda varustab soojaga SW Energia OÜ.

Rakvere valda läbivad nii kõrgsurve kui kesksurve gaasitrassid, mis loovad head eeldused selle energialiigi kasutuselevõtuks kütisel. Põhikütusena kasutavad seda näiteks Sõmeru ja Näpi katlamajad ning Rakvere lihakombinaat.

2015. aastal on koostatud Sõmeru valla soojamajanduse arengukava aastateks 2016-2026, kus on fikseeritud olemasolev olukord ning koostatud tegevuskava kolme kaugkütte võrgupiirkonna - Sõmeru, Uhtna ja Näpi alevike kohta eesmärgiga hakata võimalusel kasutama ka Sõmeru ja Näpi katlamajades kütteks kohalikke kütuseid (nt hakkepuitu jm).

Uhtna alevikus on üks võimalik lahendus, kui kortermajad (KÜ) rekonstrueerivad oma olemasolevad keskküttesüsteemid ning soojustaksid hooned. Kokkuleppel soojatootjaga rekonstrueeritakse soojustrassid ja taastatakse olukord, kus ka kortermaju varustatakse soojaga juba olemasolevast katlamajast.

Lepna alevikus paiknevate kortermajade kohta on koostatud kaugkütte võrgupiirkonna analüüs, milles on ära toodud olemasolev olukord ning koostatud tegevuskava, millistel tingimustel on kuuel (6) kortermajal võimalik taastada/ehitada keskküttesüsteemid ja millised on tingimused soojusettevõtja leidmiseks kaugkütte katlamaja ja uue keskküttevõrgu rajamiseks.

Tänased kitsaskohad:

- vallas on piirkondi, kus paljudesse korruselamutesse on omavoliliselt paigaldatud hoonete projektis mitteettenähtud küttekahad (kaminahjud, Bullerjani ahjud jms);
- vajalik on elanikkonna teavitamine mitteettenähtud küttesüsteemide ohtlikkusest nende elule ja tervisele, kuna suitsugaasid on juhitud ventilatsioonilõõridesse;
- valla kaasabil tuleb leida kortermajade kütmiseks innovaatilisemad ja tuleohutusnõuetele vastavad lahendused.

Üldeesmärk: Rakvere vald on säästva arengu põhimõtteid järgiv, kaasajastatud tehnilise taristuga ja heakorrastatud elukeskkonnaga linnalähedane vald.

Alameesmärgid:

- vallal on Sõmeru, Uhtna ja Näpi alevike kehtiv soojamajanduse arengukava ning Lepna aleviku kohta analüüs;
- elanikkond on teadlik, et küttekolded tuleb viia vastavusse tuleohutusnõuetele;
- Uhtna, Sõmeru ja Näpi katlamajad kasutavad kütteks paralleelselt gaasile ka kohalikku kütet (nt hakkepuitu);
- Uhtna, Ubja, Vaeküla, Lepna, Arkna ja Veltsi korterelamute küttelehendused on kaasajastatud ja nõuetele vastavad;

- korteriühitud on teadlikud, et hoonete soojustamine ning korrastatud ja kaasajastatud soojussõlmed on energiasäästlikud;
- soojakadude vähendamiseks on välja vahetatud olemasolevad vanad töös olevad keskküttetrassid.

Tegevused:

- kaugküttepiirkondade arengu nõustamine koostöös soojaettevõtetega;
- potentsiaalsete kaugküttepiirkondade arengu nõustamine koostöös soojaettevõtetega.

3.9. Teed, tänavad, tänavavalgustus

Valla hooldada on 76,0 km mustkattega ja 181,3 km kruusakattega teid. Valla kergliiklusteede pikkus on 18,1 km.

Rakvere vald on koostanud eraldi teede arengukava, mille alusel kavandatakse Rakvere valla sõiduteede, kergliiklusteede, kõnniteede, parklate ja tänavavalgustuse ehitust, renoveerimist ning teehoidu perioodil 2019-2035. Valdkonna prioriteetideks on kruusateede renoveerimine ning teede ja tänavate korrashoid. Olemasolevad kruusateed tuleb viia kruusateedele esitatavatele teeseisundi nõuetele vastavaks ning katta mustkattega vastavalt teede arengukavale. Samas on tähtis olemasolevate mustakattega teede säilitamine, teostades vajalikud remonditööd ja vastavalt vajadusele pindamistööd.

Teede, sh eriti külateede, kuid ka tänavate olukord, liikluskeskkonna ebapiisav turvalisus ning üldine liikluskorraldus vajavad parendamist, See selgus ka elanikkonna küsitlusest. Valdkonna arendamine on oluline ka ühistranspordi arengus, kuna bussiühenduse probleemideta kulgemiseks on vajalik teede hea seisukord.

Rakvere valda läbivatest riigiteedest kaks suuremat on Tallinn-Narva maantee (põhimaantee nr E20, 1) ja Pärnu-Rakvere-Sõmeru maantee (põhimaantee nr 5), mis kuuluvad ka riigi põhimaanteed nimekirja. Sõmeru ristmik, kus eelpool nimetatud teed ristuvad, on liiklusohutuse poolest väga ohtlik, kuna sel toimub tihti liiklusõnnetusi. Koostöös Maanteeametiga on koostatud ka eskiisprojekt, et ristmik ohutumaks muuta. Eskiisprojekti realiseemiseks jätkatakse suhtlust Maanteeametiga.

Suureks probleemiks on nii Rakvere valla kui ka Rakvere linna kohalikel teedel rasketehnika transiitliiklus, mis kulgeb Näituse tänaval ja Papiaru teel. Planeeritava Rakvere ringtee põhjapoolse osa rajamine looks ühenduse Pärnu-Rakvere-Sõmeru maantee ja Rakvere-Haljala maantee (tugimaantee nr 23) vahel ning sellega oleks tagatud turvaline ja mugav transiitliiklus riigiteede vahel ning väheneks koormus kohalikele teedele. Samuti tagaks nn põhjaringi väljaehitamine parema juurdepääsu Näpi-Roodevälja-Aluvere tööstusalale ning kiirendaks selle arengut. Põhjaringi väljaehitamise teemal jätkatakse suhtlust Maanteeametiga, millesse kaasatakse ka Rakvere linn.

Elanike liiklusohutuse tagamiseks, liikluse mugavuseks, alternatiivsete liikumisvõimaluste kasutamiseks ning tervisespordi edendamiseks on vaja valgustada kergliiklusteid.

Tänavavalgustusega teid on vaja rajada uutesse elamurajoonidesse Ussimäe külas, Kitseküla tänavale Uhtnas ning Põllu ja Jõe tänava tööstuspiirkonda Sõmerul. Rohkem tähelepanu tuleb pöörata kaugemaid külasid keskustega ühendavatele teedele.

Valla avalikel teedel on kaheksa silda, mis on enamuses amortiseerunud ja vajavad renoveerimist. Vajalik on teostada sildade ekspertiisid ja uuringud, mille järel saab tellida rekonstrueerimise projektid. Kuna sildade renoveerimine on väga kulukas tuleb võimalusel kaasata projektirahasisid.

Rakvere vallas on tänavavalgustusega kaetud tiheasustusega alad ning osaliselt ka Arkna, Aresi, Levala, Tõrma ja Taaravainu külad. Kõik valgustid on vahetatud 100 W (üksikutes kohtades ka 150 W) naatriumvalgustite vastu. Kergliiklusteede ääres paiknevad peamiselt 70 W naatriumvalgustid.

Enamuses uutel hiljuti valminud 2017-2018 tänavavalgustusliinidel on juba kaasaegsed LED valgustid.

Jätkub töö võimaluste leidmiseks tänavavalgustuse amortiseerunud mastide, kaablite renoveerimiseks ja LED valgustitele ülemineamiseks kaasates struktuurtoetusi.

Tänaused kitsaskohad:

- teede- ja tänavate olukorraga ei ole rahul osa valla elanikest, probleeme on kaugemate külade ühenduste seisunditega. Probleeme tekitab, et osa teedest on eraomandis, mille tagajärjel on need tükeldatud erinevatele omanikele kuuluvateks osadeks;
- valla avalikel teedel asuvad sillad on enamuses amortiseerunud ja vajavad renoveerimist;
- Sõmeru aleviku tööstusalale on rasketehnikale juurdepääs läbi aleviku;
- Sõmeru aleviku keskosa vajab heakorrastamist jalakäijatele rajatud kõnniteedega, korrektselt väljaehitatud liikluskorralduse ja parklatega;
- Näpi-Roodevälja-Aluvere tööstusala vajab paremat ligipääsu.

Üldeesmärk: Rakvere valla tänavavalgustusega hõlmatud piirkondades on energiasäästlik tänavavalgustus, valla teed ja tänavad on väga heas seisukorras. Liiklusohutuse tagamiseks on rajatud kergliiklusteed valla erinevatesse piirkondadesse.

Alameesmärgid:

- juurdepääsuteede ehitamine tootmisaladele ja elamupiirkondadele liikluskoormuse reguleerimiseks;
- viia ellu valla teede arengukava.

Tegevused:

- valla teede arengukava elluviimine;
- valla teede ja tänavate rekonstrueerimine ning tolmuvaba katte alla viimine;
- valla teedel asuvate liiklusohtlike sildade ja truupide rekonstrueerimine;
- amortiseerunud tänavavalgustuse liinide rekonstrueerimine;
- järjepidev must- ja kruusakattega teede ning tänavate hooldamine;
- valla liikluskorralduse (parkimiskorraldus, ohtlikud liiklussõlmed) analüüsi koostamine;
- Sõmeru tööstusala juurdepääsutee rajamine koos uue nõuetele vastava sillaga, et suunata kogu rasketehnika liikumise Sõmeru aleviku keskusest eemale ning tagada Tallinn-Narva maanteelt nõuetele vastava rasketehnika juurdepääsu Sõmeru tööstusalale;
- Sõmeru aleviku keskväljaku arendamine;
- Sõmeru alevikus Tiigi ja Raua tänavate ristmiku väljaehitamine koos Tiigi tänava parklaga;
- Sõmeru keskushoone parkla laiendamine;
- koostöös Maanteeametiga Rakvere linna põhjapoolse ümbersõidu rajamine koos kergliiklusteedega;
- uutele tootmisaladele ja elamupiirkondadele juurdepääsuteede ehitamine;
- tööstusaladel vallale kuuluvate teede ja tänavate korrastamine;
- avaliku huviga erateede omanikega lepingute sõlmimine teede avalikuks kasutamiseks;
- kergliiklusteede rajamine;
- tiheasustusega aladel kõnniteede võrgustiku rajamine (eelkõige Sõmeru, Uhtna, Veltsi, Lepna, Lasila, Ubja, Ussimäe ja Näpi piirkondades);
- Sõmeru, Lasila, Lepna, Veltsi, Uhtna ja Ubja liiklusohtlike parkimisplatside renoveerimine;
- olemasoleva tänavavalgustuse renoveerimine ja energiasäästlikuks muutmine;
- tiheasustusaladele, sh uusarenduse aladele uute tänavavalgustuste rajamine;
- Sõmeru tervise- ja suusaraja valgustuse rajamine, ca 2 km;

- tiheasustusaladel oluliste ja tiheda liiklusega valgustamata aladel turvalisuse tagamiseks tänavavalgustuse arendamine.

Investeeringud:

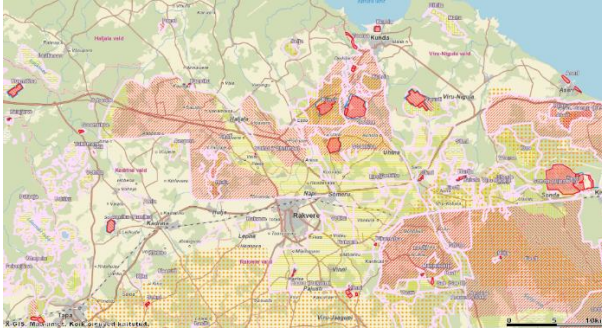
- Papiaru tee ja Näituse tänava ristmiku rekonstrueerimine;
- valla teede ja tänavate rekonstrueerimine ning tolmuva kate alla viimine;
- valla teedel asuvate liiklusohutike sildade rekonstrueerimine;
- Ussimäe külas Pagusoo elumupiirkonna uusarendustele juurdepääsuteede rajamine;
- Uhtna alevikus Kuti elumupiirkonna uusarendustele juurdepääsuteede rajamine;
- kergliiklusteede rajamine;
- Arkna tee ja Terminali tee ristmiku laiendamine;
- Arkna küla juurdepääsutee väljaehitamine Arkna teelt;
- Lasila küla Vahtra puiestee rekonstrueerimine;
- Sõmeru keskushoone parkla laiendamine;
- Uhtna aleviku keskosa väljaehitamine;
- tiheasustusega aladel kõnniteede võrgustiku rajamine;
- Aluvere tööstusalale juurdepääsuteede rajamine;
- Sõmeru ringristmiku väljaehitamine;
- Ubja külakeskuse parkla ehitamine koos bussipeatusega;
- Ubja küla keskuse parkla rekonstrueerimine;
- Sõmeru aleviku Põllu tänava parkla arendamine;
- Sõmeru alevikus Tiigi ja Raua tänava ristmik väljaehitamine koos Tiigi tänava parklaga;
- Sõmeru aleviku keskosa ehitamine;
- Sõmeru tööstusala juurdepääsutee rajamine;
- tänavavalgustuse arendamine turvalisuse tagamiseks olulise ja tiheda liiklusega valgustamata aladel;
- amortiseerinud tänavavalgustuse liinide rekonstrueerimine;
- Ussimäe külas Pagusoo elumupiirkonna uusarendustele tänavavalgustuse rajamine;
- Uhtna alevikus Kuti elumupiirkonna uusarendustele tänavavalgustuse rajamine;
- olemasolevate tänavavalgustite asendamine kaasaegsete ja energiasäästlike lahendustega;
- Sõmeru tervise- ja suusaraja valgustuse rajamine.

3.10. Keskkond

3.10.1. Maavarad

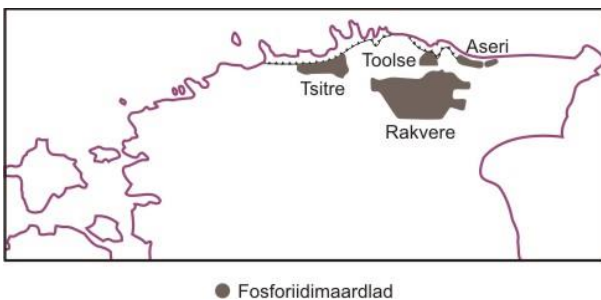
Rakvere vald on rikas maavarade poolest. Siin paiknevad Ubja põlevkivi kaevandusväli ja Lõuna-Aru lubjakivikarjäär, kus aktiivne kaevandamine jätkub veel umbes 15 aastat. Enne Lõuna-Aru karjääri sulgemist avatakse Toolse-Lääne lubjakivikarjäär. Kruusa kaevandatakse Karitsa ja Haava kruusakarjääris. Osaliselt jääb Rakvere valla territooriumile Pikametsa kruusakarjäär. Liivakarjäär asub Sāmis.

2000. aasta mais esitas AS Kunda Nordic Tsement Keskkonnaministeeriumile taotluse põlevkivi karjääriviisiliseks kaevandamiseks tsemenditehase tarbeks Ubjas. Algatati keskkonnamõtjude ekspertiis, mille tulemused kinnitati pärast diskussioone ja arutelusid Ubja elanikkonnaga ja Sõmeru Vallavalitsusega. Taotlus rahuldati ja alustati karjääri rajamise töödega. Täna on põlevkivi kaevandamisega tegeletud 18 aastat ning karjäär on osaliselt projekti järgi taastatud ja puuistikutega kaetud.



Joonis 4: Põlevkivi varude paiknemine

Kogu valla territooriumil paiknevad suured passiivsed põlevkivi- ja fosforiidivarud, kuhu kuuluvad Eesti põlevkivimaardla (Kohala, Pada, Haljala ja Rakvere uurimisväljad), Toolse ja Rakvere fosforiidimaardlad ning Kunda lubjakivimaardla.



● Fosforiidimaardlad

Joonis 5: Fosforiidi varude paiknemine

Samuti on Rakvere valla maapõues hulgaliselt diktüoneemaargilliiti ehk diktüoneemakilti, mis on tumepruun orgaanikarikas argilliit ehk kõvastunud ja orgaanilise ainega segunenud savikivim.

Sarnaselt kukersiidiga kuulub ka diktüoneemaargilliit põlevkivide hulka. Et fosforiidikiht asub vahetult diktüoneemaargilliidi all, tuleks fosforiidi kättesaamiseks kõigepealt diktüoneemaargilliit eemaldada. See aga põhjustab suuri keskkonnaprobleeme, sest diktüoneemaargilliidil on omadus hapnikuga kokkupuutudes süttida. Selle tagajärjel satub nii välisõhku kui põhjavette rohkelt tervistkahjustavaid keemilisi ühendeid. See on põhjus, miks Rakvere valla arengukava ei näe ette võimalust fosforiidi kaevandamiseks.

Põlevkivikaevandamine on suure keskkonnakahjuga tegevus ning sellest tuleb edaspidi loobuda taastuenergiate kasutusele võtmise teel.

Rakvere valla probleemiks on piirkonna lõunaosas paiknev mahajäetud Ubja kaevandus. Ubja kaevandusväli asub Eesti põlevkivimaardla loodenurgas, põlevkivi avamusjoone lähedal. Pandivere kõrgustiku põhjanõlval. Vanade kaevanduskäikude varingutest, mis ei ole prognoositavad, tekivad maapinna langused. Olenevalt konkreetse muutuse eripärast ja kohast, toimub maapinna liigniiskumine ja kahjustuvad kuivendussüsteemid. Siin pole enam võimalik kahjustuste ennetamine, vaid ainult nende parandamine.

Rakvere valla maapõues paiknev põlevkivi on madalakvaliteediline ning ei kaalu üles kõrge mullaboniteediga põldude hävitamist kaevandamise tulemusel.

Tulenevalt nii põlevkivi kui fosforiidi kaevandamise keskkonnoahtlikkusest ning kogu valla elukeskkonna hävitamise võimalusest kaevanduste tekkimise tulemusena, Rakvere valla arengukava ei näe ette võimalust nende kahe maapõue vara kaevandamiseks. Peamiseks eesmärgiks on aktiivselt osaleda Pandivere veekaitse ala taasloomisel, et välistada kaevandamise negatiivne mõju Eestimaa põhjaveele.

Tänased kitsaskohad:

- omavalitsus on infopuuduses, millised on riiklikud maavarade kaevandamise konkreetsed plaanid;
- suletud Ubja kaevanduse langatuskohad, mis võivad tekkida kogu kaevanduse ulatuses etteteadamata kohtades;
- tulevikus on väga reaalne fosforiidi kaevandamine, mis kujutab endast suurt keskkonnareostust ja piirkonna miljööväärtuse olulist vähenemist.

Üldeesmärk: Mistahes maapõue varade elu- ja ettevõtluskeskkonda säästev kaevandamine arvestades kohaliku elanikkonna huve.

Alameesmärgid:

- olemasolevate ja suletavate karjääride rekultiveerimine looduskauniteks kohtadeks;
- kaalutletud ning elu- ja ettevõtluskeskkonda säästev maavarade kaevandamise otsustusprotsess;
- Pandivere veekaitse ala taasloomine Eestimaa põhjavee kaitseks.

Tegevused:

- osalemine kohalike maavarade kaevandamise planeerimisprotsessis;
- koostöö Eesti Geoloogiateenistuse ja Keskkonnaametiga tulevaste kaevanduste planeerimisel;
- rekultiveeritud karjääride haldamine (rannaala korrashoid, juurdepääsuteede hooldus jmt);
- aktiivselt Pandivere veekaitse ala taasloomisel osalemine, välistamaks kaevandamise negatiivset mõju Eestimaa põhjaveele;
- elanikkonna teavitamine kaevandamisega seotud probleemidest läbi erinevate keskkonnaürituste.

Investeeringud:

- Ubja külamuuseumis maavarade kaevandamise ajalugu ja tänapäeva kajastava ekspositsiooni loomine.

3.10.2. Keskkonnakaitse

Rakvere valla keskkonnaseisund on hea. Vallas asub mitu võimaliku keskkonnariskiga ettevõtet, kuid risk reostada keskkonda on madal. Kõrgeima riskiastmega on AS HKScan Estonia (Rakvere lihakombinaat) Roodeväljal, AS Tamme Auto Roodeväljal, Roodevälja Terminal, AS Ragn-Sells ümberlaadimisjaam Lepnal, madalama riskiastmega on valla territooriumil asuvad kolm kütusetanklat. Väiksema keskkonnohuga ettevõtete loetellu kuuluvad: AS Stora Enso Eesti, AS Aeroc, Kunda Nordic Tsemendi Aru lubjakivi karjäär ja Ubja põlevkivi karjäär, OÜ Rakvere Betoon, OÜ Wasteland Ida, OÜ SW Energia.

Vald asub nitraaditundlikul alal ning seetõttu on eriliselt suur surve põllumajandusettevõtete korrektsele käitumisele, et mitte reostada põhjavett. Suur osa vallast on karstialal, mis on väga tundlik igasuguse mõtlematu inimtegevuse suhtes.

Rakvere vald on rikas väärtuslike maastike ja pärandkultuuri objektide poolest. Rakvere valla territooriumile ulatub väike serv Sämi maastikukaitse alast ning looduskaitse all olevad Rahkla allikad. Kloodi linnamägi ja suur osa Pahnimäest on võetud kohaliku kaitse alla. Looduskaitse alustest objektidest tuleb kindlasti nimetada ka mõisaparke: Rägavere, Vaeküla, Uhtna, Kohala, Arkna, Mådapea, Lasila, Kloodi ning samuti on enamik mõisaid võetud muinsuskaitse alla. Looduskaitsealused Mådapea ja Järni tammik pakuvad silmailu, liigirikast elukeskkonda ning kahtlemata väärtustavad maastikku.

Eriti suur on kultusekivide kontsentratsioon Kohala küla maadel. Antud piirkonna looduslikud ja muinsuskaitsealised väärtused välistavad põlevkivi kaevandamise selles piirkonnas, kuna uuringuala kasutusele võtmine määrab Kohala väärtusliku maastiku hävingule.

Endise Sõmeru valla territooriumil on pärandkultuur looduses kaardistatud ning seda kirjeldatakse raamatus „Pärandkultuur Sõmeru vallas“. Sama töö ootab ees endise Rakvere valla territooriumil, mis on väga rikas pärandobjektide poolest, millest osa on väga kehvast seisusest, osa korrastatud ja hästi hoitud.

Tänaused kitsaskohad:

- ohtlike ettevõtete tegevuse tulemusena tekkiv õhusaaste;
- elanikkonna vähenemine huvi ja teadlikkuse keskkonnaprobleemide suhtes;
- vald asub oma haldusterritooriumiga põhjarannikul, kus on oht normidest kõrgema radooni taseme olemasoluks;
- kasutamata ja mahajäetud hooned.

Üldeesmärk: Rakvere vallas hoitakse ja väärtustatakse puhast elukeskkonda.

Alameesmärgid:

- keskkonna saastumise oht ettevõtluse tegevusest on minimaliseeritud;
- elanikkonna keskkonnateadlikkus on tõusnud.

Tegevused:

- omavalitsuse vastutustundlik menetlusprotsess keskkonnaküsimustes;
- elanikkonna keskkonnateadlikkuse tõstmine läbi keskkonnaürituste;
- noorte keskkonnakaitse algatuste toetamine;
- keskkonnalehe väljaandmine vallalehe lisana elanikkonna teadlikkuse tõstmiseks;
- radooni taseme mõõtmine valla noortekeskustes, koolides ja lasteaedades;
- valla tiheasustusalade mürakaartide koostamine;
- kasutusel mitteolevate ehitiste kaardistamine ja lammutamine.

3.10.3. Jäätmekäitlus

Jäätmekäitluse eesmärgiks on säilitada Rakvere vallas puhas ja tervislik elukeskkond. Kehtestatud on valla jäätmekava ja jäätmehoolduseeskiri, milles on sätestatud jäätmekäitluse üldpõhimõtted.

Vald korraldab jätkuvalt vähemalt kord aastas ohtlike jäätmete, suurjäätmete, klaasi ja eterniidi kogumisaktsioone.

Jätkub Rakvere valla poolne osalemine Lääne-Viru Jäätmekeskuse tegevuses.

Kogu vallas jätkub elanikkonna keskkonnakaitsealane koolitus, mille ühtedeks väljunditeks on Keskkonna Kolmapäevade ürituste sarja jätkumine ja Rakvere valla taaskasutuskataloogi koostamine.

Tänaused kitsaskohad:

- elanikkonna vähenemine teadlikkuse ja huvipuuduse jäätmete nõuetekohaseks käitlemiseks;
- amortiseerunud üldkasutatavad jäätmemahutid;
- puudulik koostöö taaskasutusorganisatsioonidega;
- MTÜ Lääne-Viru Jäätmekeskuse probleemid kogunenud jäätmete realiseerimisel;
- elanikkonna ületarbimine ja taaskasutusharjumuste puudumine.

Üldeesmärk: Rakvere vallas on keskkonnateadlik ja sorteerimisharjumustega elanikkond.

Alameesmärgid:

- läbi sorteerimis- ja taaskasutusharjumuste kujundamise on tagatud jäätmevaba keskkond.

Tegevused:

- elanikkonna ja ettevõtluse teadlikkuse tõstmine;

- koostöö parendamine taaskasutusorganisatsioonidega;
- Sõmeru Noorte Loodus- ja Tehnikamaja baasil erinevate keskkonnaprojektide, sh jäätmekäitluse projektide, läbiviimine;
- erinevate jäätmekäitlusealast teadlikkust tõstvate näituste toomine valda;
- taaskasutuskataloogi väljaandmine;
- taaskasutuslaatade korraldamine.

Investeeringud:

- vallas biolagunevate jäätmete kompostväljakute rajamine;
- süvamahutite paigaldamine sorteeritud pakendite kogumiseks omavalitsuse tiheasustusaladele.

3.10.4. Haljastus

Rakvere vald on rikas kaunite koduaedade, parkide ja väärtuslike loodusmaastike poolest. Mõisapargid ja tammikud ilmestavad maastikku ja meelitavad kohale turiste.

Väga populaarsed on külaseltsides korraldatavad aiakujunduse koolitused, mille tulemusel inimesed hakkavad rohkem korrastama oma koduaedu ning tõstma seeläbi ümbritseva miljöö väärtust.

Elanikkonna koolitamine aiakujunduse ja taimekasvatuse alal on pidev jätkuv tegevus. Koolitused õpetavad austama ümbritsevat loodust, hooldama heaperemehelikult kõrghaljastust jne. Koolituste läbiviimise tarbeks taotlevad külaseltsid ja MTÜ-d vahendeid erinevatest fondidest ning koolituste tulemusena muutub vald kaunimaks ja targalt haljastatuks ning hooldatuks.

Igal aastal antakse välja kaunite koduaedade kalender ühe valla piirkonna aedadest, et väärtustada tehtud tööd koduaia kujundamisel. Sageli on kaunid koduaiad ka ümbritseva miljöö väärtustajaks.

Tänased kitsaskohad:

- vananev kõrghaljastus tihealadel;
- hoolimatu suhtumine oma koduümbruse haljastusse;
- kõrgete täiskasvanud puude „kõndistamine“;
- kohalike elanike vähene huvi haljastusalase koolituse vastu;
- materiaalsete vahendite puudus kõrghaljastuse hooldamiseks;
- Tõrma kalmistu ülekasvanud kõrghaljastus;
- õpilaste töömaleva puudumine;
- olemasolevate veekogude ääres puuduvad rannaalad – Kunda jõgi, Sõmeru jõgi, Sõmeru tiik, Selja jõgi.

Üldeesmärk: Rakvere vald on targalt ja jätkusuutlikult haljastatud.

Alameesmärgid:

- valla miljööväärtuslikkus on tõusnud;
- vallas on loodud korrastatud elukeskkond.

Tegevused:

- omavalitsuse üleselt rajada püsilillede ja –põõsaste istutuslasid miljööväärtuse tõstmiseks;
- olemasoleva kõrghaljastuse planeerimine ja korrastamine;
- olemasolevate istutusala järjepidev hooldamine;
- terviseradade järjepidev hooldamine;
- avaliku haljastuse teenuse delegerimine kolmandale sektorile;
- mängu- ja vigestusväljakute iga-aastane inventuur ja hooldamine;
- kaunimate koduaedade väljaselgitamine ja kaunimate koduaedade kalendri väljaandmine;
- projekti „Istutame Rakvere valla kokku“ läbiviimine.

Investeeringud:

- Lasila küla allee rekonstrueerimine;
- koerte mängu- ja jalutusväljakute rajamine Sõmeru alevikku;
- kasutusest väljalangenud hoonete lammutamine;
- vanade parkide taastamine;
- tiikide puhastamine;
- uute parkide, alleede ja püsililleistutusalade rajamine;
- Vaeküla mõisapargi rekonstrueerimise projekteerimine;
- Vaeküla mõisapargi rekonstrueerimine.

3.10.5. Tõrma kalmistu

Tõrma kalmistu on 18.-19. sajandist pärinevate hästi säilinud hauatähistega kalmistu, mis on suuruselt ligikaudu 10 ha, olles Eesti üks suurimaid kalmistuid. Viimase adresseerimistulemuste järgi on kalmistule maetud 13 000 lahkunut.

Tõrma kalmistu on kohaliku kalmistukultuuri arengu heaks näiteks, sisaldades hauakujunduse eri etappe ja andes ülevaate nii metalli- kui kivitöö meistrite tööst.

Kalmistu kasvab palju vanu ohtlikke puid, mis vajavad langetamist. 2018. aastal koostati geodeetiline aluskaart, viidi läbi adresseerimine ning liituti kalmistu inforegistriga Haudi.

Uuendamist vajavad kabel, kalmistu aed ja väravad ning parklad. Tõrma kalmistul on korraldatud kalmistu jäätmete sorteerimine liikide kaupa.

Tänaused kitsaskohad:

- lagunevad kalmistumüürid ja –väravad;
- tühjaksjäänud kaevude varisemisohtlikud rakised;
- ülekasvanud ohtlikud puud;
- projekteerimata parklad;
- elektroonilise valve puudumine;
- kalmistu ajaloost puudub ülevaade;
- kalmistu kasutajate registri korrastamise vajadus;
- suur hulk hooldamata hauaplatse;
- kalmistu kasutajate ükskõikne suhtumine jäätmekäitlusesse.

Üldeesmärk: Rakvere valla kalmistu on heakorrastatud ning kasutajad keskkonnateadlikud jäätmete käitlemisest.

Alameesmärgid:

- kalmistu territooriumi pidev hooldus ja dendroloogiline hindamine;
- kalmistu ja kalmisturajatiste muinsuskaitse nõuetega kooskõlla viimine.

Tegevused:

- kalmistu detailplaneeringu koostamine;
- parklate, kalmistu müüri ja urnimüüri projekteerimine;
- kabeli renoveerimine;
- koostöös Rakvere linna ja Vinni vallaga kalmistu hooldamine ja planeerimine;
- kalmisturegistri korrashoid;
- hauaplatside kasutajatega lepingute sõlmimine;
- vanade ohtlike kalmistu rajatiste likvideerimine;
- kabeli kasutusele võtmine leinatalitluste läbiviimiseks;
- kalmistu ajaloo uurimine ning infoteatmiku väljaandmine.

Investeeringud:

- kabeli rekonstrueerimine;
- parkla, müüri ja urnimüüri projekteerimine;
- ohtlike puude langetamine;
- kalmistu detailplaneeringu koostamine;
- müüri ja urnimüüri rajamine;
- parkla rajamine.

3.10.6. Looduskaitse

Rakvere vald on mitmekesise maastiku- ja pinnavormidega vald. Siin leidub oose, karstialasid, karstijõgesid, kauneid looduslikke puistuid.

Looduskaitsealuseid mõisaparke on Rakvere vallas 8 (Lasila, Mådapea, Karitsa, Arkna, Kohala, Uhtna, Vaeküla ja Rägavere).

Rakvere valla territooriumil paiknevad Mådapea tammiku maastikukaitseala, Järni hoiuala, Lasila looduskaitseala ning väikesed osad Sämi maastikukaitsealast ja Mõdriku-Roela maastikukaitsealast.

Looduskaitsealused allikad on Samma ja Rahkla külas.

Kohaliku kaitse alla võeti 2017. aastal Pahnimägi, mis 2016. aasta kevadel Riikliku Looduskaitse alt välja arvati.

Tänased kitsaskohad:

- omavalitsusel puudub ülevaatlik infokogumik valla looduskaitsealustest objektidest;
- endise Rakvere valla territooriumil on kaardistamata pärandkultuur looduses;
- puudulik viidastatus ja infotahvlitega kaetus;
- elanikkonna teavitatus on puudulik;
- Kunda, Selja ja Sõmeru jõgede kohatine halb keskkonnaseisund.

Üldeesmärk: Rakvere vallas on looduskaitse prioriteetne valdkond ning elanikkonna poolt teadvustatud.

Alameesmärgid:

- valla pärandkultuuri ja looduskaitsealused objektid on koondatud infoteatmikku;
- paigaldatud on viidad ja infotahvlid elanikkonna teadlikkuse tõstmiseks;
- looduskaitsealused objektid on kaardistatud ja jäädvustatud infokandjale;
- Kunda, Selja ja Sõmeru jõgedes on hea seisukord kalade elukeskkonnaks.

Tegevused:

- valla pärandkultuuri ja looduskaitsealuste objektide kaardistamine;
- viitade ja infotahvlite paigaldamine;
- infoteatmiku väljaandmine;
- maakondliku fotokonkursi korraldamine;
- elanikkonna teavituskampaaniate korraldamine;
- Kunda, Selja ja Sõmeru jõgede hooldamine koostöös Keskkonnaameti ja Põllumajandusametiga.

Investeeringud:

- pärandkultuuri ja selle objektide kaardistamine looduses;
- valla pärandkultuuri ja loodusobjektidele viitade ja infotahvlite paigaldamine;
- valla pärandkultuuri matkaradade rajamine või märgistamine.

3.11. Ettevõtlus, arendus- ja planeerimistegevus

3.11.1. Ettevõtlus

Rakvere valda iseloomustab hästi arenenud ettevõtlus. Traditsioonilised tegevusalad on põllumajandus, ehitus, metallide töötlemine ja puidutööstus. Vald saab ettevõtluse arengut toetada läbi planeerimisprotsessi ja võimaluste piires taristute rajamisega (teedevõrk, ühisveevärk ja -kanalisatsioon).

01.01.2019 seisuga on Rakvere valla elanike ülalpeetavate määr 54,4, mis näitab, et 100 tööealise elaniku kohta on 54,4 mittetööealist elanikku.

Rakvere valla demograafiline töösurveindeks on 0,83 ehk järgmisel kümnendil siseneb tööturule vähem inimesi, kui sealt vanaduse tõttu potentsiaalselt välja langeb.

Äriregistri andmetel on Rakvere vallas registrisse kantud 13 aktsiaseltsi ja 639 osäühingut ning 137 füüsilisest isikust ettevõtjat.

Ettevõtluse arenguks on soodsad tingimused tänu heale logistilisele asukohale ja kvalifitseeritud tööjõu olemasolule. Suuremad tööstused on koondunud eelkõige Sõmeru-Näpi, Roodevälja, Uhtna, ja Lepna, Taaravainu ja Tõrremäe piirkonda.

Ettevõtluse arengu põhiliseks eelduseks on kvalifitseeritud tööjõu ja hea kättesaadavusega vaba ettevõtlusmaa olemasolu. Rakvere vald on taotlenud ja ka saanud munitsipaalomandisse ca 31 ha maad Aluvere küla tööstuspiirkonnas. Taotluse esitamise eesmärgiks oli ettevõtjale arenduseks vajaliku maa saamise lihtsustamine läbi omavalitsuse.

Vaatamata sellele, et vallas on palju tootmisettevõtteid, on vallas vähe teenidus- ja turismivaldkonnaga tegelevat ettevõtlust.

Vallas paiknevate ettevõtete tähtsamad eksporditüübid on puit, turvas, metallitooted, lihatooted, ehitusmaterjal ja õmblustooted.

Ettevõtluse edasiseks arenguks on kõige enam potentsiaali tootmise, teeninduse ja ka puhkemajanduse valdkondades.

3.11.2. Arendus- ja planeerimistegevus

Arendus- ja planeerimistegevust reguleerivad Rakvere vallas sellekohased seadused ja nende alamaktid, kehtestatud üldplaneeringud ja detailplaneeringud ning ehitusmäärus. Arendus- ja planeerimistegevust piiravad valla territooriumil paiknevad põlevkivi- ja fosforiidimaardlad.

Ruumilise planeerimise põhiülesanne on maa-ala arengu põhimõtetes ja tingimustes kokkuleppimine. Eesti planeerimissüsteem koosneb nelja liiki planeeringutest ning lähtub põhimõttest, et üldisema tasandi planeering annab sisendi detailsema tasandi planeeringule.

Planeeringud jagunevad üleriigilisteks, maakondlikeks, üld- ja detailplaneeringuteks. Üleriigilised ja maakonnaplaneeringud on riigi tasandil koostatavad planeeringud, mille peamine eesmärk on väljendada riigi ruumilise arengu vajadusi.

Kohalikul omavalitsusel on seadusest tulenev ulatuslik planeerimisautonoomia koostada oma territooriumi või selle osa kohta üld- ja detailplaneeringuid.

Rakvere Vallavolikogu algatas 17. oktoobri 2018 otsusega nr 59 uue valla üldplaneeringu koostamise, mille kehtestamiseni kehtivad Rakvere valla endiste territooriumide üldplaneeringud.

Sõmeru valla üldplaneering kehtestati Sõmeru Vallavolikogu 20.07.2006 määrusega nr 21 ja ehitusmäärus Sõmeru Vallavolikogu 19.02.2014 määrusega nr 10. Üldplaneeringuga on määratletud

detailplaneeringu kohustusega aladeks Sõmeru – Näpi – Roodevälja – Ussimäe piirkond ja Uhtna alevik, Kohala, Ubja, Vaeküla külad ning Andja tootmisala. Eelisarendatavateks elamualadeks on vallas Sõmeru – Näpi, Uhtna, Ubja, Roodevälja, Vaeküla ja Ussimäe piirkonnad. Perspektiivsete tootmisaladena on üldplaneeringus Näpi – Aluvere – Roodevälja ja Sõmeru piirkonnad. Elukeskkonna turvalisust silmas pidades tuleb üldplaneeringuga tootmisaladeks määratud maad osaliselt muuta elamumaaks (Aasa ja Põllu tänavate ning Sõmeru jõe vaheline ala) ja maatulundusmaaks (elanike aiamaad).

Endise Rakvere valla üldplaneering kehtestati Rakvere Vallavolikogu 21. aprill 2010 määrusega nr 4.

Üldplaneeringuga on määratletud detailplaneeringu kohustusega aladeks:

- äri- ja tootmismaa juhtotstarbega maa-aladel ehitustegevuse kavandamisel, v.a olemasolevate hoonete laiendamine maapealsest kubatuurist kuni 33% ulatuses;
- üldplaneeringu tähenduses kompaktse asustuse põhimõttel arendatavatel maaladel siis, kui katastriüksust jagatakse ehitusõiguse saamise eesmärgil;
- avalikel funktsioonidel kasutatavate hoonete kavandamisel;
- tehnomastide kavandamisel;
- riikliku kaitse alla võetud maa-aladel;
- puhke- ja virgestusalade maade juhtotstarbega maade arendamisel kui kavandatakse suuremahulisi ehitisi.
 - detailplaneeringut ei pea koostama väiksemate küla- ja kiigeplatside ning puhke- ja matkaradade kavandamisel.

Tänane Rakvere vald pakub oma linnalähedase loodusliku keskkonnaga atraktiivset ja inimväärset kohta elamiseks. Elamuehitust vallas peaks soodustama linnadega võrreldes madalam maamaks ja suhteliselt suuremad krundid, mis tagavad privaatsuse. Perspektiivsete elamupiirkondade määratlemisel arvestati olemasolevate elamupiirkondade, töökohtade, sotsiaal- ning teenindusasutuste paiknemise ja kättesaadavusega. Rakvere valla üldplaneeringu järgselt säilivad olemasolevad elamualad. Hooajalise hoonestusega Päide küla suvilapiirkonnad arenevad pikemas perspektiivis aastaringiselt kasutatavateks väikeelamumaadeks, mistõttu on seal vaja välja arendada vee- ja kanalisatsioonisüsteemid. Olemasolevate suvilate ümberehitamisel elamuteks tuleb järgida piirkonna üldist miljööd (hoonestuse mahud, üldilme, haljastus, krundipiirded jne).

Rakvere vallas on mitmeid aktiivse arenguga elamukruntidega arendusalasid. Linnaga piirneb 115 krundiga Pagusoo elamupiirkond Ussimäe külas, kus on nii pereelamu kui ka korterelamu sihtotstarbega krundid. Arendusalal asub ka krunt lasteaia ehitamise otstarbeks.

Sõmeru aleviku väikeelamute piirkonna (Kooli, Papli, Pikk ja Staadioni tänavate ala) alal paikneb kokku 58 pereelamu krunti.

Tõrma külas asub 10 krundiga Nurmiku tee elamuala. Arendusala asub 340 meetri kaugusel Rakvere linna ja valla vahelisest piirist.

Suuremad elamute arendusalad on veel Mirdimäe Taaravainu külas, Rebase Tõrma külas ja Liivakalda Tõrremäe külas.

Elamute arendusaladest on menetlusel veel Helita elamupiirkond Tobia külas ning Uhtna alevikus asuvate Kutu, Eesmäe ning Kitseküla tn 14 kinnistute elamupiirkond.

Rakvere vallas on kavandatud ärimaa juhtotstarbega alad peamiselt Rakvere linna äärsedel aladel ning suuremates külates. Ärimaa on ka kõrvalfunktsiooniks elamumaadele ja tootmismaadele, et tagada alade mitmekülgne areng. Ärimaa kõrvalfunktsioon antakse eelkõige esmatarbe teeninduse arengu võimaldamiseks suurematele elamualadele. Elamumaa juurde on kavandatud ärimaa peamiselt büroo-, kaubandus-, toitlustuspindade jm teeninduse arengu tagamiseks.

Tänased kitsaskohad:

- planeeringute menetlustoimingud on pikaajalised;
- tööstusalade turundustegevus on vähese prioriteetsusega;
- koostööpotentsiaal ettevõtjatega tööstusalade taristu investeeringute elluviimisel on kasutamata.

Üldeesmärk: Rakvere vald on soodsa ettevõtluskeskkonnaga, arendus- ja planeerimistegevust toetav vald.

Alameesmärgid:

- Aluvere ja Sõmeru tööstuspiirkonnas on rajatud vajalikud kommunikatsioonid (vesi, kanalisatsioon, gaas, elekter, side, teed jne) tööstusala arenguks;
- soodustada ja suunata arendustegevust ning ettevõtlust üldplaneeringu ja detailplaneeringute abil;
- nõustada ja võimalusel toetada ettevõtlust taristute väljaehitamisel;
- ajaloopärandi säilitamine puhke- ja turismimajanduse alase ettevõtluse arendamiseks;
- valla arenguks vajalikud maad on munitsipaliseeritud;
- toetada elanike teenindamisele suunatud kaubanduse ja teeninduse arendamist planeerimisprotsessis.

Tegevused:

- vallas asuvate munitsipaliseerimata alade munitsipaliseerimine avalikes huvides;
- detailplaneeringute menetluste korrastamine;
- tööstusalade turundamine.

Investeeringud:

- omavalitsusele kuuluvate maa-alade planeerimised ja taristute väljaehitamine.

3.12. Elamuhooldus

Rakvere vallas on korterelamuid eelkõige alevikes, kuid ka suuremates küldes. Kortereelamud on ehitatud enamuses aastakümneid tagasi ning vajavad rekonstrueerimist.

Kortereelamute rekonstrueerimiseks on korteriühistutele loodud rekonstrueerimise toetus, mida koordineerib SA KredEx. Kortereelamu terviklik rekonstrueerimine võimaldab suurendada hoone energiatõhusust, pikendab selle eluiga, tõstab väärtust kinnisvaraturul ning toob kaasa paranenud sisekliima. Riigi eelarvest tulenevate vahendite kõrval moodustavad toetuse ka kohalike omavalitsuste eelarvelised vahendid.

Rakvere vallas on mitmeid maastikupilti kahjustavat, lagunenu ja kasutusest välja langenud põllumajandus- või tööstusehitisi, mis vajavad ohutuse tagamiseks lammutamist. Lisaks neile on vallas ka mitmeid korruselamuid, mida enam ei kasutata ning lagunevad.

Eelpool nimetatud ehitised on ohuks keskkonnale ning elanikkonnale. Kasutusest välja langenud ja lagunevad ehitised pakuvad huvi noortele vaba aja veetmise kohana, kuid varisemisohu tõttu ohustavad nende elu ja tervist.

Tänapäevased kitsaskohad:

- vallas on mitmeid maastikupilti kahjustavat, lagunenu ja kasutusest välja langenud põllumajandus- ja tööstusehitisi ning kortereelamuid;
- hajaasustuses asuvad kortereelamud on enamuses kehvast seisukorras;
- hajaasustuses asuvate kortereelamute omanike finantsvõimekus hooneid iseseisvalt rekonstrueerida on piiratud;
- hajaasustuses asuvate kortereelamute rekonstrueerimine on madala turuväärtuse tõttu raskendatud.

Üldeesmärk: Rakvere valla elukeskkond on kaasaegne ning kõrge turunõudlusega.

Alameesmärgid:

- valla korterelamud on energiatõhusad ja korrastatud;
- valla elukeskkond on kauni ilmega ning turuväärtus tõstetud;
- vallas ka kasvanud noorte perede valda elama asumine.

Tegevused:

- korteriühistute nõustamine;
- osalemine riiklikus toetusmeetmes toetusvahendite tagamisel;
- elanikkonna teadvustamine lagunenud ja kasutusest välja langenud ehitiste ohtlikkusest;
- omavalitsuse omanduses olevate lagunenud ja kasutusest välja langenud ehitiste kaardistamine ning konserveerimine, rekonstrueerimine või vajadusel lammutamine.

Investeeringud:

- toetusmeetmes osalemine toetusvahendite tagamisel;
- omavalitsuse omanduses olevate lagunenud ja kasutusest välja langenud ehitiste konserveerimine, rekonstrueerimine või vajadusel lammutamine.

3.13. Majandusüksus

Rakvere vald on ühinemisjärgselt pindalaga 294,7 km². Vallas asuvad allasutustena lasteaiad, koolid, noortekeskused, raamatukogud, päevakeskused ning keskusehoone. Külakeskuseid haldavad mittetulundusühingud.

Valla haldusterritooriumile on rajatud hooldust vajavaid kergliiklusteid ning tervise- ja spordirajatisi.

Valla majandusüksuse loomise tulemusena on tagatud töömeeste täiskohaga töökoormus ning väiketööde paindlik teostamine. Väiketööde teostamine tellimustööna on, võrreldes suuremahuliste töödega, kulukas ning seetõttu on majandusüksuse poolt nende tööde teostamine kuluefektiivsem.

Tänaused kitsaskohad:

- väiketööde jaoks teostaja hankimine on väga kulukas võrreldes suuremahuliste töödega;
- haljastustöödes puudub paindlikkus kiireloomuliste tööde osas;
- ürituste korraldustööde (telkide ülespanemised, pinkide transport ja paigaldamine, prahi koristamine jmt) ja heakorratööde jaoks puudub vajalik töötajaskond;
- Tõrma kalmistu hooldus hetkel tellitud Rakvere Linnahoolduselt, mis enda üksusega oleks paindlikum.

Üldeesmärk: Rakvere vallas on tagatud paindlik ja kuluefektiivne elukeskkonna hooldus.

Alameesmärgid:

- väiksemahulised tööd on teostatud paindlikult ja kuluefektiivselt;
- allasutuste majandustööd on keskselt juhitud, tagades töötajaskonnale täiskoormuse;
- elanikkonnale on tagatud puhas ja kaunis elukeskkond.

Tegevused:

- majandusüksuse loomise analüüsi teostamine;
- allasutuste töömehed asuvad tööle majandusüksuse ühtse juhtimise alla;
- teostatakse hooldustöid avalikel platsidel (mänguväljakud, kergliiklusteede pingid, liivakastid, bussiootepaviljonid, aia paviljonid, liiklusmärgid jmt);
- ürituste läbiviimisel teostatakse korralduslikke töid (telkide ülespanek, pinkide transport ja paigaldamine, prahi koristamine jmt);
- teostatakse muruniitmistöid Sõmeru aleviku lähialas (Sõmeru, Näpi, Ussimäe, Roodevälja);
- teostatakse heakorratöid (prügikastide tühjendamine, prügi koristamine, rentsliite ja kergliiklusteede harjamine, puude okste lõikamine, väiksemate puude langetamine, puude istutamine jmt);

- teostatakse lumetõrjeteid kergliiklusteedel, kõnniteedel;
- teostatakse tervisradade hooldust;
- teostatakse Tõrma kalmistu hooldust;
- teostatakse jõuluehete ja muude kaunistuselamentide ülespanekut ja mahavõtmist.

Investeeringud:

- hooldusvahendite hoiustamise ruumide rekonstrueerimine;
- hooldustööde inventari ja tehnika ostmine.

3.14. IT-arendus

Rakvere vallavalitsuse struktuuris on täiskoormusega IT-nõunik, kelle haldusalasse kuulub vallavalitsus ja allasutused. Allasutustel puuduvad otsesed IT-tugiisikud. Koolides osutavad IT-tuge osalise töökoormusega IT-tugiisikud/töötajad.

IT-alane koostöö allasutustega on hea ja toimiv ning arendused ning kulud planeeritakse süsteemselt. Suuremate investeeringute ja eelarve planeerimisel konsulteeritakse vallavalitsuse IT-nõunikuga.

Investeeringud on vajalikud erinevates valdkondades (haridus-, noorsoo- ja sotsiaaltöö jt), kus igal valdkonnal on eripärased vajadused.

Elanikkonna mugavamaks asjaajamiseks vallavalitsuse ja selle allasutustega on vaja uute IT-lahenduste juurutamist ja täiendamist. Olulisel kohal on elanikkonna teadlikkuse tõstmine olemasolevatest ja uutest IT-valdkonna võimalustest.

Tänased kitsaskohad:

- riigi finantsiline tugi infoturbe tagamiseks on ebaselge;
- IT-valdkonna eelarve vajab efektiivsemat planeerimist;
- IT-töötajate koostöövõrgustik vallasiseselt kui ka maakondlikult vajab arendamist;
- IT-alane süsteemne juhtimine vajab aega väljakujunemiseks;
- koolid, lasteaiad, noortekeskused jt allasutused vajavad IKT-alast ühtlustamist;
- elanikkonna IKT-alane teadlikkus vajab tõstmist;
- kiire internetiühendus ei ole kõigile veel kättesaadav.

Üldeesmärk: IKT ja e-teenused on kaasajastatud ning kvaliteet ühtlustatud elanikkonna paremaks teenindamiseks.

Alameesmärgid:

- infoühiskond on arenenud konkurentsivõime ja heaolu tõstmiseks;
- kiire internetiühendus on elanikkonnale tagatud;
- IT-juhtimine on süstematiseeritud;
- IT-valdkonna eelarve ja tegevuskava on efektiivselt planeeritud;
- IT-töötajate koostöövõrgustik on toimiv ja arenev.

Tegevused:

- lairibaühenduse baasvõrgu laiendamine väljaehitamine koostöös teenusepakkujatega;
- IT kaasajastamine, e-teenuste arendamine ja mugavdamine;
- elanikkonna IKT-oskuste arendamine ning teadlikkuse tõstmine läbi teavitustöö;
- ametnike ja allasutuste töötajate järjepidev enesetäiendamine ning koolitamine;
- IT juhtimise süstematiseerimine, allasutustele IKT ja e-teenuste arendamine.

Investeeringud:

- IT-taristu kaasajastamine ja ISKE nõuete täitmine (v.a allasutused);

- eritasanditel tarkvaralahenduste ühtlustamine (uued versioonid, litsentsid, turvapoliitika meetmed jne);
- e-teenuste arendamine ja mugavdamine.

4. VALLA JUHTIMINE JA ARENGUKAVA SEIRE

4.1. Juhtimine

Valla juhtimisel on strateegilisteks dokumentideks valla üldplaneering ja arengukava.

Finantsplaneerimisel lähtutakse eelarvestrateegiast, mis koostatakse neljaks eelseisvaks eelarveaastaks.

Käesolevat arengukava toetavad valdkondlikud arengukavad (valla ühisveevärgi- ja kanalisatsiooni arendamise arengukava, jäätmekava, teehoiukava, soojamajanduse arengukava), vajadusel koostatakse täiendavad valdkondlikud arengukavad.

Valla juhtimine lähtub tervikliku ja tasakaalustatud arengu põhimõttest ning on avatud. Kõigil elanikel on võimalik otsuste kujundamisel kaasa rääkida. Strateegiliste investeeringute kavandamine toimub keskselt, kohapealsete küsimuste arutamine ja lahenduste leidmine kandipõhiselt ja võimalikult rohujuure tasandil. Valla arengu suunamine toimub tasakaalustatult, vald toetab sidusust erinevate piirkondade, sh keskus-tagamaa vahel.

4.2. Arengukava rakendamine ja seire

Rakvere valla arengukava peab hõlmama vähemalt nelja eelseisvat eelarveaastat. Arengukava koostamine algatatakse Rakvere Vallavolikogu otsusega. Arengumeetmete kavandamisel lähtutakse üldplaneeringust ja eelarvestrateegiast.

Rakvere valla arengukava kehtestab Rakvere Vallavolikogu ning dokumendi elluviimist korraldab Rakvere Vallavalitsus. Arengukava on valla juhtimise töövahend ja juhend vallavalitsuse töö korraldamiseks koostöös avalikkusega ja teiste huvitatud osapooltega.

Lisaks arengukavas toodud eesmärkidele ja tegevuskavale võib valla arengukava elluviimist sätestada:

- valdkondlike arengukavadega (ÜVK arengukava, valla jäätmekava);
- valla hallatavate asutuste arengukavadega;
- üldplaneeringuga ja detailplaneeringutega maa sihtotstarbe määramise ja sellest tulenevate maa kasutustingimuste seadmisega;
- muude vallavolikogu ja vallavalitsuse aktidega.

Valla arengukava finantseerimise täiendavate katteallikatena arvestatakse lisaks omavahenditele ka riigieelarvest eraldatavaid toetusi ning Eesti, Euroopa Liidu, välisriikide või rahvusvaheliste organisatsioonide abi- ja koostööprogrammidest saadavaid vahendeid, samuti erasektori kaasfinantseeringuid.

Arengu kavandamine on pidev protsess, mis eeldab meie ümber toimuvate muutuste järgimist ja arengukava jätkuvat ajakohastamist. Rakvere vallavalitsuse ja vallavolikogu poolt vaadatakse arengukava täitmine igal aastal üle, vajadusel viiakse sisse täiendusi ning uuendatakse valla olukorda iseloomustavad andmed ja investeeringutekava.

5. LISAD

Lisa 1 – Investeeringute kava

Lisa 2 – Rakvere valla sotsiaalmajanduslik ülevaade

Lisa 3 - Rakvere valla elanike küsitlus